



UNIUNEA EUROPEANĂ



GUVERNUL ROMÂNIEI  
MINISTERUL MUNCII, FAMILIEI  
ȘI PROTECȚIEI SOCIALE  
AM POSDRU



Fondul Social European  
POSDRU 2007-2013



Instrumente structurale  
2007-2013



DI CNDIPT

uefiscdi

UNITATEA EXECUTIVĂ PENTRU  
FINANȚAREA ÎNVĂȚĂMÂNTULUI  
SUPERIOR, A CERCETĂRII  
DEZVOLTĂRII ȘI INOVĂRII



Investește în oameni !

FONDUL SOCIAL EUROPEAN

Programul Operațional Sectorial Dezvoltarea Resurselor Umane 2007 – 2013

Axa prioritară 2. „Corelarea învățării pe tot parcursul vieții cu piața muncii”

Domeniul major de intervenție 1. „Tranziția de la școală la viața activă”

Titlul proiectului: Studiu național de monitorizare a inserției pe piața muncii a absolvenților din învățământul superior –

Absolvenții și Piața Muncii

Numărul de identificare al contractului: POSDRU/60/2.1/S/41750

## ***Raport instituțional privind rezultatele studiului de monitorizare a inserției pe piața muncii a absolvenților din învățământul superior***

Universitatea din Oradea

Raport elaborat de:

Prof. univ. dr. ing. Felea Ioan

Lector univ. dr. Dărăbăneanu Dragoș



## Cuprins

<b>1. Introducere</b> .....	<b>1</b>
<b>2. Metodologie</b> .....	
2.1 Populația și datele de contact .....	
2.2 Testarea chestionarului - pretestarea nedeclarată (secțiune specifică pentru universitățile participante la etapa de pretestare).....	
2.3 Aplicarea efectivă a chestionarului la nivel instituțional.....	
2.4 Participarea la studiu .....	
<b>3. Rezultate</b> .....	
<b>4. Concluzii și recomandări</b> .....	
<b>5. Anexe</b> .....	
5.1 Set de tabele cu rezultatele descriptive.....	
5.2 Listă abrevieri.....	
.....	

# 1. Introducere

## A. Informații generale despre universitate

Universitatea din Oradea sustine dezvoltarea continua si are ca datorie primordiala sa raspunda solicitarilor tuturor celor care doresc sa-si desavarseasca pregatirea profesionala intr-o atmosfera academica de exceptie. Continuoare a traditiei universitare a institutiei superioare pentru invatamantul filozofic infiintata in 1780 la Oradea si transformata in 1788 in Facultate de Drept, Universitatea din Oradea se remarca azi printr-o foarte larga deschidere internationala.

Date generale:

- Specializari la invatamant universitar de licenta: **107**
- Programe de studiu la invatamant universitar de masterat: **80**
- Domenii de doctorat (Inginerie electrica, Inginerie industriala, Energetica, Economie, Medicina, Biologie, Istorie, Geografie, Filologie, Sociologie, Agronomie): **11**
- Facultati: **18** (Facultatea de Arhitectura si Constructii, Facultatea de Arte Vizuale, Facultatea de Educatie Fizica si Sport, Facultatea de Inginerie Electrica si Tehnologia Informatiei, Facultatea de Energetica, Facultatea de Inginerie Manageriala si Tehnologica, Facultatea de Istorie, Geografie si Relatii internationale, Facultatea de Litere, Facultatea de Medicina si Farmacie, Facultatea de Muzica, Facultatea de Protectia Mediului, Facultatea de Stiinte, Facultatea de Stiinte Economice, Facultatea de Stiinte Juridice, Facultatea de Stiinte Politice si Stiintele Comunicarii, Facultatea de Stiinte Socio-Umane, Facultatea de Teologie Ortodoxa "Episcop Dr. Vasile Coman", Facultatea de Textile si Pielarie )
- Departamentul pentru Pregatirea si Perfectionarea Personalului Didactic (D.P.P.P.D.)
- Departamentul de Educatie Permanenta
- Departamentul pentru Invatamant la Distanta (I.D.)
- Serviciul de Relatii Internationale
- Centre de cercetare: **29**
- Centrul International de Instruire in Geotermalism
- Sediul Asociatiei Internationale si a Centrului de Studii "Dino Buzzati" - Filiala din Romania
- Centrul de Consiliere Psihologica, Informare si Orientare Scolara si Vocationala - EGO PLUS, de pe langa Facultatea de Stiinte Socio-Umane
- Relatii internationale de colaborare si parteneriat cu **264** universitati, institute, societati si firme din **38** de tari (Austria, Belgia, Brazilia, Bulgaria, Canada, Cehia, China, Congo, Croatia, Danemarca, Elvetia, Finlanda, Franta, Germania, Grecia, Islanda, Italia, Japonia, Letonia, Macedonia, Marea Britanie, Mexic, Moldova, Norvegia, Olanda, Polonia, Portugalia, Rusia, San Marino, Slovacia, Slovenia, Spania, S.U.A., Suedia, Taiwan, Turcia, Ucraina, Ungaria)

## B. *Perspectiva universității, informații generale privind implementarea la nivel instituțional a studiului de monitorizare a inserției pe piața muncii a absolvenților din învățământul superior, prin proiectul „Absolvenții și Piața Muncii”*

Dintre cele mai importante obiective și beneficii dobândite de către Universitatea din Oradea pe parcursul implementării studiului de monitorizare a inserției pe piața muncii a absolvenților din învățământul superior, amintim:

**Autoevaluarea performanțelor instituției în formarea inițială.** Cunoscând activitățile și realizările absolvenților programelor de studii universitare de licență oferite de Universitatea din Oradea, managementul instituției a dobândit o imagine mai clară despre măsura în care Universitatea reușește să răspundă cerințelor de carieră profesională, precum și despre aria de adresabilitate pe care absolvenții noștri o acoperă pe piața forței de muncă;

**Promovarea imaginii publice a Universității din Oradea.** Se fundamentează pe faptul că, cel mai convingător argument în favoarea unei instituții de învățământ superior o reprezintă activitatea profesională a absolvenților ei. Competența în desfășurarea activităților profesionale, importanța pozițiilor ocupate în diferite sisteme instituționale, sintetic, modul în care răspund nevoilor mediului social în care trăiesc, constituie obiectivele și realizările de bază ale instituției noastre. Proiectul "Absolvenți și piața muncii" ajută universitatea să cunoască mai bine aceste lucruri și să le facă cunoscute următoarelor generații.

**Obținerea unor informații valoroase despre piața forței de muncă din zona Bihor.** Studiul de monitorizare a inserției absolvenților Universității din Oradea pe piața muncii are menirea de a oferi informații ce pot fi structurate pe două paliere:

a. Informații legate de cererea existentă pe piața muncii, fapt care poate conduce la stimularea unor programe de studii sau la autorizarea unor specializări în concordanță cu cerințele pieței.

b. Informații despre contextul actual al pieței forței de muncă menite să reducă tendințele de menținere nejustificată a unor programe de studii destinate domeniilor profesionale acoperite, care în fapt nu prezintă lipsă de personal calificat;

**Corelarea programelor de studii cu nevoile actuale ale pieței forței de muncă.** Programele de studii (specializările) universitare de licență sunt construite pe fondul unor domenii științifice și profesionale având corespondent în viața reală prin forme variate și printr-un dinamism impus de regulile competiției economice. Informațiile dobândite prin implementarea proiectului vor contribui ca și criteriile pentru elaborarea planurilor de învățământ, care trebuie să cuprindă discipline ce răspund necesităților actuale ale diferitelor domenii profesionale;

**O autoevaluare legată de modul în care Universitatea din Oradea reușește să răspundă așteptărilor și exigențelor studenților ei.** Aplicarea chestionarului planificat în contextul studiului de față oferă o serie de informații legate de modul în care absolvenții apreciază calitatea cursurilor, seminariilor și a celorlalte activități impuse de curricula universitară a programului de studiu absolvit;

**Obținerea informațiilor menite să operaționalizeze conceptul: „învățământ centrat pe student”.** Informațiile obținute în urma aplicării și interpretării chestionarului permit formularea unor concluzii legate de calitatea metodelor didactice și pedagogice utilizate la nivelul specializărilor pe care Universitatea din Oradea le pune la dispoziție. În acest fel, pe baza informațiilor obținute de la absolvenți se pot face recomandări și îmbunătățiri legate de modul de operaționalizare a procesului de învățământ, astfel încât să fie satisfăcute într-o măsură cât mai mare nevoile de formare și comunicare ale studenților;

**Identificarea unor argumente reale și probate în legătura cu performanțele mai reduse ale unor specializări.** În orice mediu universitar există domenii căutate de către beneficiarii programelor de studii, dar și domenii mai puțin căutate. În ambele situații putem identifica atât motive obiective cât și motive subiective pentru această stare de fapt. Motivele subiective reprezintă aspecte ce pot fi corectate pentru obținerea unor performanțe superioare. Studiul privind inserția pe piața muncii, fiind o abordare științifică și obiectivă, poate oferi date explicative greu de combătut, care să lămurească eventuala performanță insuficientă ce caracterizează anumite specializări;

**Conectarea Universității din Oradea la fluxul de informații pe care-l oferă implementarea prezentului proiect.** Informațiile furnizate de către universitățile partenere în proiect vor fi sintetizate, prelucrate și interpretate de către echipa de management. Concluziile vor fi deosebit de utile pentru universitățile participante. Universitatea din Oradea are posibilitatea unei analize comparative a propriilor performanțe în raport cu situația altor universități din țară.

**Analiza și identificarea unor noi probleme și întrebări.** Prin implementarea studiului "Absolvenți și piața muncii" Universitatea din Oradea a obținut o serie de informații legate de percepțiile

studentilor asupra activităților desfășurate pe parcursul programelor de studii. Acestea reprezintă informații inedite care sunt greu de obținut fără o preocupare susținută. Astfel, prin intermediul acestor informații sunt analizate aspecte pozitive și negative reclamate de studenți, prin aceasta putându-se elabora strategii coerente de creștere a calității serviciilor oferite. Semnalăm o serie de probleme și întrebări la care implementarea studiului ne ajută să oferim un răspuns, cum ar fi: Ce competențe dețin absolvenții universității la terminarea studiilor și care sunt competențele care le sunt solicitate la un an de la absolvire? Există corelație între acestea? Care sunt principalele aspecte pozitive și negative legate de anii de studiu? În ce măsură cunoștințele dobândite pe parcursul anilor de studiu sunt utilizate pentru construirea carierei profesionale? etc.

### **C. Structura și rolul echipei instituționale (profesie, experiență, atribuții), dar și rolul altor persoane care au fost implicate în desfășurarea activităților**

Echipa instituțională a Universității din Oradea a fost construită în funcție de competențele cerute de activitățile specifice implementării proiectului "Absolvenți și piața muncii", dar și în funcție de volumul de muncă implicat de numărul de absolvenți din anii 2005 și 2009, la universitatea menționată. Astfel structura echipei instituționale a fost construită după cum urmează:

**Prof. univ. dr. ing. Ioan Felea**, cu funcția de prorector la Universitatea din Oradea; responsabil pentru cercetare, calitate și doctorat, deține în cadrul proiectului "Absolvenți și piața muncii" poziția de coordonator instituțional. Domnul Profesor Felea și-a asumat în ultimii ani o serie de responsabilități legate de Comisia de evaluare și asigurare a calității în Universitatea din Oradea, dovedind totodată abilități deosebite în coordonare și organizare. Astfel aceste abilități sunt confirmate de funcțiile pe care le îndeplinește în mai multe domenii de activitate: Directorul Centrului de cercetare „Managementul proceselor energetice”, format din 15 membri; Președintele al CEAQ, Universitatea din Oradea; Președintele Consiliului Cercetării – Universitatea din Oradea; Coordonator al programului de masterat „MSE” și a programelor postuniversitare de la Facultatea de Energetică; Coordonator al programelor postuniversitare: „Gestiunea energiei” și „Bilanțuri electroenergetice” Activitățile coordonatorului echipei instituționale s-au desfășurat pe parcursul derulării proiectului în jurul următoarelor activități: Analiza și discutarea instrumentelor de cercetare; Identificarea contextului instituțional pentru obținerea de date; Analiza cadrului național general și identificarea elementelor Cadrului General la nivel de institutie; Validarea Cadrului General instituțional; Comunicarea cu facultățile; Stabilirea canalelor de comunicare pentru actualizarea datelor de contact; Analiza rezultatelor și propuneri pentru eficientizarea procedurilor; Elaborarea Raportului de etapa; Particularizarea la nivel instituțional a scrisorilor de invitație și anexelor chestionarului; Validarea centralizării și completarea Raportului de etapa; Stabilirea canalelor și instrumentelor instituționale de promovare a studiului.

**Lector univ. dr. Dragoș Dărăbăneanu**, desfășoară activități didactice și de cercetare la Departamentul de Sociologie, Asistență Socială și Filosofie al universității din Oradea. Fiind de profesie sociolog, deține o serioasă experiență în domeniul analizei și investigării realității sociale, având abilități legate de metodologia de studiu a fenomenelor sociale, de organizarea activităților investigaționale, dar și de interpretare și prelucrare a datelor. Dl. Dărăbăneanu ocupă poziția de expert instituțional în echipa desemnată de Universitatea din Oradea pentru implementarea proiectului "Absolvenți și piața muncii". În acest context a desfășurat o serie de activități în următoarele direcții de acțiune: Analiza și discutarea instrumentelor de cercetare; Identificarea contextului instituțional pentru obținerea de date; Analiza cadrului național general și identificarea elementelor Cadrului General la nivel de institutie; Validarea Cadrului General instituțional; Comunicarea cu facultățile; Stabilirea canalelor de comunicare pentru actualizarea datelor de contact; Analiza rezultatelor și propuneri pentru eficientizarea procedurilor; Elaborarea Raportului de etapa; Particularizarea la nivel instituțional a scrisorilor de invitație și anexelor chestionarului; Validarea centralizării și completarea Raportului de etapa; Stabilirea canalelor și instrumentelor instituționale de promovare a studiului.

**Cercetător dr. ing. Carmen Iancu** desfășoară activități științifice și organizatorice la Facultatea de Energetică a Universității din Oradea, fiind implicată în egală măsură și în desfășurarea activităților

specifice Comisiei de evaluare și asigurare a calității din cadrul universității. În cadrul proiectului a desfășurat activități legate de următoarele domenii: Centralizarea și actualizarea în baza de date în format electronic; Actualizarea datelor de contact prin e-mail-uri trimise aleator; Transmiterea adreselor personalizate către secretariatele facultăților și departamentelor din cadrul universității; Colectarea informațiilor în format hartie în legătura cu absolvenții; Construcția bazei de date în funcție de Cadrul General Național; Selecția promoțiilor 2005 și 2009 din totalul absolvenților; precum și alte activități specifice. D-na Iancu a ocupat în cadrul proiectului poziția de asistent instituțional.

**Ing. Viorica Sucz și Angela Berinde**, desfășoară activități de secretariat pe lângă Comisia de evaluare și asigurare a calității și Școala doctorală a Universității din Oradea, activitățile acestora fiind legate direct de gestionarea documentelor studenților, completarea registrelor matricole, eliberarea documentelor de studii, precum și alte lucruri legate de specificul organizatoric al programelor educaționale universitare. În cadrul proiectului "absolvenți și piața muncii" au ocupat poziția de asistent instituțional. Au desfășurat activități în următoarele direcții: Centralizarea și actualizarea în baza de date în format electronic; Actualizarea datelor de contact prin e-mail-uri trimise aleator; Transmiterea adreselor personalizate către secretariatele facultăților și departamentelor din cadrul universității; Colectarea informațiilor în format hartie în legătura cu absolvenții; Construcția bazei de date în funcție de Cadrul General Național; Selecția promoțiilor 2005 și 2009 din totalul absolvenților; precum și alte activități specifice. D-na Iancu a ocupat în cadrul proiectului poziția de asistent instituțional.

Alături de echipa instituțională, pentru derularea și implementarea proiectului "Absolvenți și piața muncii" au desfășurat activități importante și alți participanți voluntari, dintre care amintim: echipele de studenți de la sociologie și asistență socială, care s-au implicat în acțiunile propriuzise de elaborare și transmitere a invitațiilor de completare a chestionarului online; precum și colegii de la secretariatele facultăților, care au depus eforturi consistente pentru elaborarea și validarea bazelor de date cu datele de contact ale absolvenților din promoțiile 2005 și 2009.

#### **D. Prezentarea sintetică a etapei de implementare a studiului la nivel instituțional**

**Tabelul 1. Implementarea studiului la nivel instituțional**

<b>Perioada de implementare a studiului la nivelul universității</b>	<b>Iulie 2010 - noiembrie 2011</b>
<b>Perioada de aplicare efectivă a chestionarului</b>	23 noiembrie 2010 - 31 martie 2011 (pentru un număr de 4 runde de aplicare)
<b>Metoda de cercetare</b>	Chestionar on-line (găzduit pe serverul echipei centrale) 1 chestionar tipărit
<b>Populația vizată de studiu (la nivelul universității)</b>	<ul style="list-style-type: none"> <li>- Totalul populației vizate de studiu a fost 8239 de absolvenți, dintre care 3442 au absolvit în 2005, iar 4701 în anul 2009.</li> <li>- grupul țintă, global este 8239 absolvenți, respective 3442 care au absolvit în 2005 și 4701 care au absolvit în 2009</li> <li>- Dintre aceștia au fost invitați să participe la studiu 3401 absolvenți, dintre care 1010 au absolvit în 2005 și 2391 au absolvit în 2009. Au fost contactați efectiv 3302 absolvenți. 99 de adrese s-au dovedit invalide.</li> </ul>
<b>Participarea la studiu (la nivelul universității)</b>	<i>Au răspuns efectiv la chestionar 580 de absolvenți dintre care 217 au terminat studiile în anul 2005 și 363 au absolvit în 2009.</i>
<b>Rata brută de răspuns<sup>1</sup></b>	<i>Rata brută globală de răspuns a fost de 7,1% din totalul populației țintă. Dintre acești rata brută pentru absolvenții din 2005 a fost 6,3%, iar rata brută pentru absolvenții din 2009 a fost de 7,7%</i>
<b>Rata netă de răspuns<sup>2</sup></b>	<i>Rrata medie globală de răspuns a fost 17,5% din totalul absolvenților promoțiilor vizate. Rata netă pentru absolvenții din 2005 a fost 23,5%, iar rata netă pentru absolvenții din 2009 a fost de 15,2%</i>

<sup>1</sup> Numărul de răspunsuri raportat la grupul țintă. Grupul țintă este echivalentul populației dacă la studiu au participat toate facultățile din universitate sau este reprezentant de un număr mai mic de absolvenți decât cel al populației, dacă la studiu nu au participat toate facultățile universității.

<sup>2</sup> Numărul de răspunsuri raportat la numărul absolvenților invitați să participe la studiu.



## 2. Metodologie

### 2.1. Populația și datele de contact

#### **A. Consolidarea și validarea bazei de date de la nivel instituțional. Activități concrete:**

- S-a discutat și s-a analizat instrumentul de cercetare în vederea înțelegerii cât mai exacte a scopurilor întrebărilor și a sensurilor impuse de formularea acestora. Această analiză a avut loc cu participarea tuturor membrilor echipei de cercetare, urmărindu-se familiarizarea acestora cu conținutul chestionarului ce urmează a fi aplicat;

- S-au organizat două „focus grupuri” având ca scop identificarea celor mai eficiente modalități de elaborare a cadrului general la nivel instituțional de consolidare și validare a bazei de date privind absolvenții Universității din Oradea, promoțiile 2005 și 2009;

- S-au stabilit criteriile metodologice de construcție a unei baze de date care să cuprindă cele mai importante informații de contact pentru facilitarea aplicării chestionarului la populația țintă. Obiectivul acestei operațiuni a fost construcția unei baze de date care să conțină numele, adresa poștală, adresa de e-mail și numărul de telefon a tuturor absolvenților din promoțiile 2005 și 2009;

- S-au analizat toate posibilitățile eficiente de elaborare a unei baze de date complete privind datele de contact ale absolvenților din promoțiile amintite. S-au identificat, astfel, cele mai eficiente surse de obținere a informațiilor legate de absolvenții promoțiilor amintite, luându-se astfel în calcul câteva documente instituționale păstrate în arhivele secretariatelor facultăților din universitate. În acest sens, s-a apelat fișele de înscriere a absolvenților și la contractele de studii completate în fiecare an, pentru actualizarea adreselor și pentru validitatea datelor obținute din prima sursă;

- S-a constatat că pentru promoția din 2005 contractele de studii nu au constituit o practică curentă în selectarea disciplinelor opționale și acolo unde a fost cazul, s-a convenit că se va apela la sprijinul coordonatorilor de an. Prin intermediul acestora se va urmări stabilirea contactului cu câțiva absolvenți ai promoției 2005 după care se va aplica tehnica bulgarului de zapadă, sporindu-se astfel contactele, până la epuizare;

- S-a proiectat și s-a început completarea a două baze de date distincte, realizate în programul excel, care conțin datele de contact și numele absolvenților celor două promoții.

- S-a realizat încă un „focus group” care avea menirea de a determina căile de contactare a subiecților și de aplicare a chestionarelor.

- S-a realizat un inventar cu toate formele și modalitățile de înregistrare a studenților și a datelor lor de contact, specifice perioadelor luate în calcul în vederea studiului privind inserția absolvenților pe piața muncii;

- S-au selectat cele mai complete și mai accesibile forme de evidență a studenților, disponibile în perioada de studii a promoțiilor vizate;

- S-a luat legătura cu secretariatele tuturor facultăților și departamentelor din Universitatea din Oradea pentru identificarea acestor forme de evidență;

- Pe baza acestor acțiuni s-a elaborat un cadru general la nivel instituțional alcătuit din patru elemente majore:

- Fișele de înscriere la programele de studii universitare de licență;

- Contractele de studii semnate personal de către beneficiarii serviciilor educaționale;

- Fișele completate pentru ridicarea diplomelor de licență;

- legăturile menținute între absolvenții universității și coordonatorii (tutorii) de an sau alte cadre didactice.

- S-au alcătuit adrese din partea conducerii Universității din Oradea către conducerile facultăților și departamentelor acestei instituții cu scopul de a informa și explica

oportunitatea și necesitatea acțiunilor legate de proiectul privind inserția absolvenților pe piața muncii;

- Prin intermediul conducerilor facultăților și departamentelor din Universitate, s-au contactat secretariatele acestor facultăți, inventariindu-se sursele de informații pentru consolidarea cadrului general la nivel instituțional în vederea construirii bazelor de date cu absolvenții promoțiilor 2005 și 2009 și a adreselor acestora;
- Pentru completarea și validarea informațiilor obținute, acolo unde datele au fost insuficiente sau au lipsit, s-a stabilit aplicarea "tehnicii bulgărului de zăpadă", în consecință cu care s-a luat legătura cu câțiva absolvenți ai unei specializări, care au fost solicitați să procure datele de contact ai altor colegi de ai lor cu care țin legătura, care la rândul lor vor fi solicitați să furnizeze alte date de contact, pâna la epuizarea numărului de absolvenți ai promoției respective;
- S-a realizat validarea cadrului general instituțional prin confruntarea datelor obținute din mai multe surse de informații existente.

*B. Se vor prezenta următoarele informații:*

- Totalul populației vizate de studiu a fost 8239 de absolvenți, dintre care 3442 au absolvit în 2005, iar 4701 în anul 2009.
- grupul țintă, global este 8239 absolvenți, respective 3442 care au absolvit în 2005 și 4701 care au absolvit în 2009
- Au fost invitați să participe la studiu 3401 absolvenți, dintre care 1010 au absolvit în 2005 și 2391 au absolvit în 2009. Au fost contactați efectiv 3302 absolvenți. 99 de adrese s-au dovedit invalide.
- Au răspuns efectiv la chestionar 580 de absolvenți dintre care 217 au terminat studiile în anul 2005 și 363 au absolvit în 2009. Rata brută globală de răspuns a fost de 7,1% din totalul populației țintă. Dintre acești rata brută pentru absolvenții din 2005 a fost 6,3%, iar rata brută pentru absolvenții din 2009 a fost de 7,7%
- Rrata medie globală de răspuns a fost 17,5% din totalul absolvenților promoțiilor vizate. Rata netă pentru absolvenții din 2005 a fost 23,5%, iar rata netă pentru absolvenții din 2009 a fost de 15,2%

**Tabelul 2. Populația și datele de contact**

Indicatori	Promoția 2005	Promoția 2009
Nr. absolvenți ( <i>de studii de licență</i> ) ai universității	3442	4797
Nr. absolvenți înscriși în baza de date	3223	4701
Nr. absolvenți cu date de contact ( <i>adresă poștală sau e-mail</i> )	2973	4507
Nr. absolvenți contactați (cărora li s-a transmis cel puțin o dată invitația de participare)	1010	2391
Nr. absolvenți contactați efectiv (cu cel puțin o adresă de contact validă)	921	2381
Nr. absolvenți cu date de contact nevalide	399	545
Nr. absolvenți cu date de contact actualizate	921	2381



## 2.2 Aplicarea efectivă a chestionarului la nivel instituțional. Activități:

1. Pentru elaborarea scrisorilor de invitație în vederea completării chestionarului online, a fost necesară adaptarea bazei de date în vederea distribuirii automate prin intermediul softurilor utilizate a codurilor aferente fiecărui absolvent, necesare accesării chestionarului online.
2. De asemenea baza de date cu adresele absolvenților studiilor de licență în anii 2005 și 2009 a trebuit elaborată în conformitate cu operațiile de personalizare a scrisorilor de invitație pentru completarea chestionarului online
3. S-au alcatuit baze de date separate pentru absolvenții din 2005, respectiv 2009, fiind necesară această operație de segregare a celor două cohorte în vederea aplicării chestionarelor online.
4. S-a realizat structurarea bazei de date de la nivel instituțional cu alte date privind absolvenții, date suplimentare obținute prin procesul de contactare. Procesul de contactare s-a realizat pe tri direcții: prin scrisori poștale, prin e-mail și prin intermediul telefonului.
5. S-au trimis scrisori poștale pentru toți absolvenții care figurau cu adresă poștală în baza de date la momentul etapei de contactare poștală a absolvenților.
6. S-au trimis mailuri absolvenților care nu figurau în baza de date cu adrese poștale, dar aveau adresă de internet.
7. S-au trimis mailuri pentru confirmarea adreselor poștale și a datelor de contact, realizându-se astfel validarea bazei de date precum și completarea acestuia cu noi adrese.

## 2.4 Participarea la studiu

### Anul absolvirii \* Genul Crosstabulation

		Genul		Total
		Masculin	Feminin	Masculin
Anul absolvirii	2005	38.3%	61.7%	100.0%
	2009	52.5%	47.5%	100.0%
Total		47.3%	52.7%	100.0%

### Anul absolvirii \* recodificare etnie Crosstabulation

	romana	alta nationalitate	Total
2005	83.1%	16.9%	100.0%
2009	81.0%	19.0%	100.0%
Total	81.8%	18.2%	100.0%

**Tabelul 3. Distribuția socio-demografică a populației și respondenților**

	Total absolvenți promoția 2005	Total absolvenți participanți la studiu promoția 2005	Total absolvenți 2009	Total absolvenți participanți la studiu 2009
<b>Gen</b>				
Bărbați		38,3 %		52,5 %
Femei		61,7 %		47,5 %
<b>Naționalitate<sup>3</sup></b>				
Română		83,1%		81%
Alta		16,9%		19%

<sup>3</sup> În cazul în care există date disponibile la nivel de universitate și în setul de date final, pentru fiecare promoție în parte.

## 1. Rezultate

Alături de baza de date s-au elaborat o serie de tabele și grafice cu scopul de a descrie principalele aspecte urmărite prin aplicarea chestionarului online la absolvenții promoțiilor 2005 și 2009 de la Universitatea din Oradea. În cele ce urmează am selectat câteva tabele menite să ilustreze cele mai importante aspecte legate de informațiile oferite prin implementarea proiectului "absolvenți și piața muncii".

Majoritatea tabelelor de mai jos reprezintă o serie de informații raportate la facultățile ce funcționează în cadrul Universității din Oradea. Pentru o mai bună ilustrare și formatare a acestor tabele, în locul numelor facultăților au fost folosite acronime, care sunt prezentate în tabelul de mai jos:

<b>Numele Facultății</b>	<b>Acronim</b>
Facultatea de Arhitectura si Constructii	AC
Facultatea de Arte Vizuale	AV
Facultatea de Educatie Fizica si Sport	EFS
Facultatea de Energetica	E
Facultatea de Inginerie Electrica si Tehnologia Informatiei	ETI
Facultatea de Inginerie Manageriala si Tehnologica	IMT
Facultatea de Istorie, Geografie si Relatii Internationale	IGR
Facultatea de Litere	L
Facultatea de Medicina si Farmacie	MF
Facultatea de Muzica	M
Facultatea de Protectia Mediului	PM
Facultatea de Stiinte	S
Facultatea de Stiinte Economice	SE
Facultatea de Stiinte Juridice	SJ
Facultatea de Stiinte Politice si Stiintele Comunicarii	SPSC
Facultatea de Stiinte Socio - Umane	SSU
Facultatea de Teologie Ortodoxa „Episcop Dr. Vasile Coman”	TO
Facultatea de Textile si Pielarie	TP

### a. Aspecte legate de background-ul educațional al absolvenților

Table 1 Profilul liceului absolvit (Procente)

	AC	AV	EF	E	ETI	IMT	IGR	L	MF	M	PM	S	SE	SJ	SPSC	SSU	TO	TP	Total	
<b>Profilul liceului absolvit</b>																				
Teoretic – uman	6	9	17	7	3	5	67	62	20	0	12	0	17	43	40	12	19	0	18	
Teoretic – real	47	18	42	33	53	30	11	14	67	0	35	38	22	43	40	20	10	0	36	
Tehnologic	24	18	0	45	34	55	0	10	3	0	24	13	14	0	0	16	14	100	21	
Economic	12	0	17	5	3	5	11	7	4	0	6	13	42	0	0	8	5	0	9	
Artistic	0	55	0	0	0	0	0	0	0	100	0	0	0	0	0	4	0	0	3	
Sportiv	0	0	8	0	0	0	0	0	1	0	0	0	0	0	0	0	0	0	0	
Teologic	0	0	0	0	0	2	11	3	0	0	0	0	0	0	0	8	52	0	4	
Pedagogic	0	0	0	2	0	0	0	3	0	0	0	13	3	14	20	28	0	0	4	
Altul	12	0	17	7	6	5	0	0	4	0	24	25	3	0	0	4	0	0	5	
Total	100	100	100	100	100	100	100	100	100	100	100	100	100	100	100	100	100	100	100	
Count	17	11	12	42	32	44	9	29	69	7	17	8	36	21	5	25	21	2	407	

Question A2: Care este profilul liceului unde ati obtinut diploma de BACALAUREAT sau un echivalent al acesteia?

Profilul liceelor de proveniență pune în evidență pe de o parte bazele de cunoștințe cu care absolvenții Universității din Oradea au operat de-a lungul anilor de studii și pe de altă parte reprezintă un indicator al modului în care se realizează opțiunea pentru un anumit profil. Cunoștințele acumulate în liceu sunt esențiale pentru susținerea nivelului de calitate al actului educațional în învățământul superior. Astfel, o bună pregătire preuniversitară va oferi posibilitatea implementării unui nivel superior de cunoaștere, motivând totodată profesorul de universitate să se documenteze în permanență și să facă eforturi susținute pentru sporirea calității cursurilor predate. Dimpotrivă, un nivel scăzut al cunoștințelor dobândite în școală va impune o programă bazată pe informații de bază, influențând negativ nivelul de predare. După cum se observă în tabelul de mai sus există o legătură semnificativă între profilul liceelor și specializarea (facultatea) aleasă. Astfel ca facultățile tehnice (Arhitectură și construcții, Energetica, Ingineria electrică și tehnologia informației, Ingineria managerială și tehnologică) au avut absolvenți care au urmat în mare parte profile reale și tehnologice. Facultatea de Arte Vizuale are în proporție de 55% absolvenți care au învățat la licee cu profil artistic. În domeniul socio-uman observăm că absolvenții de științe economice provin în proporție de 42% din licee cu profil economic, fapt ce se datorează în mare măsură existenței acestor licee de profil. Nu la fel se întâmplă cu alte domenii socio-umane, cum ar fi științele juridice, sociologia, științele politice și științele comunicării. Datorită lipsei unor profile dedicate acestor domenii la nivelul învățământului liceal, distribuția absolvenților în funcție de profilul liceului absolvit este împărțită, absolvenții provenind din licee atât cu caracter real cât și cu caracter umanist. Legătura constatată între profilul liceului și domeniul de studii universitare arată că orientarea profesională a absolvenților de universitate se realizează într-o bună măsură încă din prima clasă de liceu, sfârșitul clasei a opta fiind, pentru mulți dintre absolvenți, momentul în care se orientează spre un anumit domeniu profesional. De exemplu, în cazul absolvenților de arhitectură, 71% provin de la licee cu profil teoretic real sau tehnologic. Acest model comportamental reprezintă un puternic criteriu pentru strategiile de selecție a studenților, implementate de facultăți și departamente.

Table 2 Anul obtinerii diplomei de bacalaureat (Medii)

**Anul obtinerii diplomei de bacalaureat**

Media aritmetica	1999	1999	2003	2000	2003	1997	2005	2001	1999	2001	1999	2003	2000	2001	2006	2000	2003	2004	
Mediana	2004	2006	2004	2003	2004	2000	2006	2001	1999	2000	2000	2006	2005	2001	2006	2005	2005	2004	
Abat. standard	11	10	2	7	5	9	2	2	4	4	7	5	7	2	0	7	4	0	6
Minim	1972	1982	2000	1975	1982	1974	2001	1995	1977	1996	1985	1994	1985	1999	2006	1987	1992	2004	
Maxim	2006	2006	2006	2005	2005	2005	2006	2006	2006	2006	2005	2007	2006	2005	2006	2006	2006	2004	
Count	17	10	12	42	32	44	9	29	70	7	17	8	36	21	5	24	20	2	405

Question A3: In ce an ati obtinut diploma de BACALAUREAT sau un echivalent al acesteia?

Din perspectiva anului în care a fost obținută diploma de bacalaureat observăm că valoarea modală a mediilor aritmetice este anul 2000, ceea ce indică dominanța comportamentului de continuitate, așa cum de altfel era de așteptat. Această continuitate se manifestă prin înscrierea în învățământul universitar imediat după terminarea studiilor preuniversitare.

**Table 3** Județul obtinerii diplomei de bacalaureat (Procente)

	AC	AV	EF	S	E	ETI	IMT	IGR	L	MF	M	PM	S	SE	SJ	SPSC	SSU	TO	TP	Total	
<b>Județul obtinerii diplomei de bacalaureat</b>																					
Alba	0	18	8	7	9	0	0	3	3	14	0	0	0	0	0	0	4	0	0	3	
Arad	0	9	8	2	0	0	0	7	0	0	0	0	0	0	0	0	0	0	0	1	
Bacau	0	0	8	0	0	0	0	0	0	0	0	0	0	0	0	0	0	0	0	0	
Bihor	76	55	42	69	81	91	100	66	64	57	59	88	92	81	100	76	29	50	74		
Bistrita	0	0	0	0	0	0	0	0	3	0	12	0	0	5	0	0	0	0	0	1	
Brasov	0	9	8	0	0	0	0	0	1	0	0	0	0	0	0	0	0	5	0	1	
Bucuresti	0	0	0	0	0	0	0	0	0	0	0	0	13	0	0	0	0	0	0	0	
Caras-Severin	0	0	8	0	0	0	0	0	0	0	0	0	0	0	0	0	0	0	0	0	
Cluj	6	0	0	7	3	2	0	0	0	0	0	0	0	0	0	0	0	5	0	2	
Covasna	0	0	8	0	0	0	0	0	0	0	0	0	0	0	0	0	0	0	0	0	
Gorj	0	0	0	0	0	0	0	0	1	0	0	0	0	0	0	0	0	0	0	0	
Harghita	6	9	0	2	3	0	0	0	1	14	0	0	0	0	0	0	4	0	0	2	
Hunedoara	0	0	0	2	0	0	0	7	7	0	12	0	0	0	0	0	0	0	0	2	
Iasi	0	0	0	0	0	0	0	3	0	0	0	0	0	5	0	0	0	0	0	0	
Maramures	0	0	8	2	0	0	0	0	3	0	0	0	3	0	0	8	14	0	0	2	
Mures	0	0	0	0	0	0	0	0	1	0	12	0	0	0	0	0	0	0	0	1	
Neamt	0	0	0	0	0	0	0	3	0	0	0	0	0	0	0	0	0	0	0	0	
Salaj	12	0	0	5	0	7	0	3	3	0	0	0	0	10	0	0	19	0	0	4	
Satu Mare	0	0	0	2	3	0	0	7	12	0	0	0	6	0	0	8	29	50	6	6	
Suceava	0	0	0	0	0	0	0	0	0	14	0	0	0	0	0	0	0	0	0	0	
Timis	0	0	0	0	0	0	0	0	0	0	6	0	0	0	0	0	0	0	0	0	
Total	100	100	100	100	100	100	100	100	100	100	100	100	100	100	100	100	100	100	100	100	
Count	17	11	12	42	32	45	9	29	69	7	17	8	36	21	5	25	21	2	408		

Question A1: Unde ati obtinut diploma de BACALAUREAT sau un echivalent al acesteia, necesar pentru a urma un program de studii universitare?

Cum era de așteptat, majoritatea absolvenților provin din județul Bihor (74%). Realizând un clasament din perspectiva pepinierii de studenți, pe locul al doilea se află județul Satu-Mare cu 6%, pe locul al treilea județul Sălaj cu 4%, pe locul patru județul Alba cu 3%, după care urmează județele Cluj, Harghita, Hunedoara și Maramureș cu câte 2 procente. Urmează alte județe cu câte un procent, care sunt: Arad, Bistrița, Brașov, Mureș.

## b. Date despre programul de studii și performanțele studenților

Table 4 Forma de finanțare a programului de studii (Procente)

	AC	AV	EFS	E	ETI	IMT	IGR	L	MF	M	PM	S	SE	SJ	SPSC	SSU	TO	TP	Total	
<b>Forma de finanțare</b>																				
Buget	47	36	42	70	53	42	33	38	41	63	31	63	22	52	100	8	55	50	44	
Parțial buget, parțial taxă	29	27	42	30	25	31	22	14	6	0	31	13	19	33	0	24	18	50	22	
Taxă	24	36	17	0	22	27	44	48	51	38	38	25	58	14	0	56	27	0	34	
Altă situație	0	0	0	0	0	0	0	0	1	0	0	0	0	0	0	12	0	0	1	
Total	100	100	100	100	100	100	100	100	100	100	100	100	100	100	100	100	100	100	100	
Count	17	11	12	43	32	45	9	29	70	8	16	8	36	21	5	25	22	2	411	

Question B5: Va rugăm specificați forma de finanțare a programului de studii urmat:

Din perspectiva formelor de finanțare, cei 44% dintre studenții bugetați se bucură de ocuparea locurilor finanțate de către bugetul de stat. 22% dintre absolvenți declară că au avut o formă mixta de finanțare a programului de studii. În aceste condiții ei au avut ani de studii plătiți din fonduri proprii, dar și ani bugetați, obținuți pe baza mediei generale de final de an sau pe diferite considerente de ordin social (așa numitele burse sociale). Ceilalți 34% au suportat taxele școlare din surse proprii de finanțare.

Table 5 Media generala licenta / media de absolvire (Medii)

	AC	AV	EFS	E	ETI	IMT	IGR	L	MF	M	PM	S	SE	SJ	SPSC	SSU	TO	TP		
<b>Media generala diploma / media de absolvire</b>																				
Media aritmetica	9	9	9	8	9	8	9	8	9	9	9	8	8	8	9	9	9	9	9	
Mediana	9	9	9	8	9	8	9	8	9	9	9	9	8	9	9	9	9	9	9	
Abat. standard	1	1	1	1	1	1	1	1	1	1	1	1	1	1	1	1	1	1	0	
Minim	7	8	7	7	7	6	8	7	7	7	7	6	6	7	8	8	7	9	9	
Maxim	10	10	10	10	10	10	10	10	10	10	10	10	10	10	10	10	10	10	10	
Count	16	11	12	42	29	43	9	28	70	8	17	8	34	20	5	25	22	2	411	

Question B6: Care a fost media generala inscrisa pe diploma de absolvire sau media de absolvire obtinuta daca diploma nu include aceasta informatie ori nu ati obtinut diploma?

Din tabelul 5 observăm că mediile generale de licență au valori ridicate, mediile acestor valori situându-se în jurul notelor de 8 și 9. De regulă mediile de licență la toate specializările sunt mai ridicate în ultimii ani decât media generală a anilor de studiu. Acest fenomen se datorează pe de o parte modului de notare bazat pe aprecierea prezentării unei lucrări și mai puțin pe capacitatea de memorare a cunoștințelor. De altfel acest fenomen a căpătat amploare o dată cu eliminarea probelor scrise din structura examenului de licență. Sunt câteva facultăți ( Energetică, Inginerie managerială și tehnologică, Litere, Științe, Științe economice, Științe juridice), a căror medie a notelor la licență este mai scăzută decât în cazul celorlalte facultăți, având valoarea 8. Această situație poate fi explicată prin gradul sporit de dificultate a conținutului materiilor ce impune o tradiție a severității sau pe de altă parte se explică prin numărul mare de candidați și cota ridicată în cadrul reprezentărilor sociale legate de carierele profesionale bazate pe astfel de specializări. Aceasta este situația particulară a științelor economice și juridice.

### c. Alte programe de formare profesională

**Table 6 Durata programului/cursului de formare (ore pe luna) (Medii; Doar absolventi care au urmat programe / cursuri de formare profesionala)**

	AC	AV	EF	E	ETI	IMT	IGR	L	MF	M	PM	S	SE	SJ	SPSC	SSU	TO	TP
<b>Timp programului / cursului de formare (ore / ore pe luna)</b>																		
Media aritmetica	39	17	50	51	85	69	35	100	7	42	23	62	39	54	37	25		
Mediana	20	20	24	28	80	60	24	120	7	16	12	40	30	54	24	18		
Abat. standard	41	6	54	50	65	52	30	66	4	58	24	49	36	65	32	19		
Minim	16	10	15	3	10	10	1	8	4	4	6	16	8	8	9	12		
Maxim	100	20	112	150	168	160	89	192	9	156	50	150	120	100	112	60		
Count	4	3	3	12	4	9	13	14	2	6	3	13	8	2	9	6		

Question 1. C4: Cate ore (pe luna) au fost prevazute in programul / cursul de formare?

După cum observăm în ultima linie a tabelului 6, numărul absolvenților care au urmat cursuri și programe de formare profesională este mult mai mic decât numărul total al respondenților. Facultățile cu cele mai multe cursuri de formare profesională sunt Medicină și Farmacie, Istorie Geografie și Relații Internaționale, Științe Economice și Energetica. Acest aspect denotă fie o preocupare mai mare din partea departamentelor respective pentru problema perfecționării profesionale, fie o dinamică mai accentuată pe piața forței de muncă a profesiilor ce presupun aceste programe de studii. Cu cât oferta de locuri de muncă este mai mare cu atât interesul pentru programele educaționale respective este mai pronunțat. Astfel în scurt timp și oferta de forță de muncă va crește pe măsură. În condițiile de concurență orice argument suplimentar poate constitui un avantaj pentru obținerea unor poziții favorabile. Programele și cursurile de formare profesională reprezintă argumente solide din această perspectivă.



**Table 7 Scopul programului / cursului de formare (Procente; Doar absolvenți care au urmat programe / cursuri de formare profesională)**

	AC	AV	EFS	E	ETI	IMT	IGR	L	MF	M	PM	S	SE	SJ	SPSC	SSU	TO	TP	Total
<b>Scopul programului / cursului de formare</b>																			
Reconversie profesională	0	0	0	6	14	0	7	0	0	0	0	0	20	0	0	0	0	0	4
Specializare	50	25	0	31	71	60	7	42	33	67	25	53	40	50	18	75	40		
Perfecționare	25	25	67	50	0	20	80	58	67	17	75	7	40	0	55	13	40		
Promovare în cariera	25	50	33	6	0	20	7	0	0	17	0	13	10	0	0	0	9		
Altul	0	0	0	6	14	0	0	0	0	0	0	0	7	10	50	27	13	7	
Total	100	100	100	100	100	100	100	100	100	100	100	100	100	100	100	100	100	100	100
Count	4	4	3	16	7	10	15	19	3	6	4	15	10	2	11	8	137		

Question 1. C5: Care a fost scopul programului / cursului de formare?

Observăm din tabelul 7 că cele mai multe cursuri de formare profesională sunt cursuri de specializare și de perfecționare. Observăm că sunt aproape absente cursurile de reconversie profesională (4%). Acest lucru se poate explica prin precaritatea pieței forței de muncă, atât la nivelul județului Bihor, cât și la nivel național. Absența unei oferte substanțiale de locuri de muncă într-un anumit domeniu face ca reconversia profesională să nu reprezinte o necesitate pentru piața muncii și o prioritate pentru cei care doresc să își găsească un loc de muncă.

**Table 8. Achitarea costului programului / cursului de formare (Procente; Raspunsuri multiple)**

	AC	AV	EFS	E	ETI	IMT	IGR	L	MF	M	PM	S	SE	SJ	SPSC	SSU	TO	TP	Total
<b>Achitarea costului programului / cursului de formare</b>																			
Angajatorul	25	0	0	47	57	40	0	21	33	0	25	40	60	0	9	25	27		
Fonduri proprii	75	25	67	13	29	30	27	47	0	50	0	40	30	50	27	38	33		
Nu a costat nimic	0	50	33	27	0	30	53	21	67	50	25	13	0	50	36	38	28		
Altele	0	25	0	13	14	0	20	16	0	0	50	7	10	0	27	0	13		
Total	100	100	100	100	100	100	100	105	100	100	100	100	100	100	100	100	101		
Count	4	4	3	15	7	10	15	19	3	6	4	15	10	2	11	8	136		

Question 1. C6: Cine a achitat costul programului / cursului de formare?

Este interesant de observat datele din tabelul 8, care arată că există câteva domenii profesionale arondate facultăților de profil, în cazul cărora procentul cazurilor în care angajatorul suportă costurile programelor de formare este mai mare decât procentul celor care își achită costurile acestor cursuri din propriile surse. Aceste facultăți sunt Energetica, Ingineria Electrică și Tehnologia Informației, Ingineria Managerială și Tehnologică, Muzica, Facultatea de Științe, și Facultatea de Științe Politice și Științele Comunicării. Aceste moduri de investiție în perfecționarea și evoluția profesională a propriilor angajați exprimă o anumită forță a domeniilor respective și de asemenea un grad sporit de maturizare în exercitarea activităților profesionale și organizare instituțională.

#### d. Evaluarea programelor de studii

**Table 9 Evaluarea programului de studii (media aritmetica)**

	AC	AV	EF	E	ETI	IMT	IGR	L	MF	M	PM	S	SE	SJ	SPSC	SSU	TO	TP	Total
Programul poate fi considerat in general solicitant	2.9	2.9	3.3	3.2	2.9	2.9	3.5	4.1	3.7	3.8	2.7	2.3	2.8	4.0	2.6	2.7	3.5	3.0	3.3
Continutul programului este cunoscut de majoritatea angajatorilor din domeniu	2.9	2.6	3.9	3.5	3.0	3.4	2.8	3.4	3.4	4.3	3.6	4.0	3.0	3.2	3.0	3.7	3.7	2.0	3.4
Studentii au posibilitatea sa-si configureze singuri programul de studii	2.1	2.0	2.6	2.8	2.2	2.3	2.5	2.0	1.7	3.0	2.7	3.1	2.6	1.9	2.4	2.9	2.5	3.0	2.3
Programul are o orientare larga	3.0	2.3	3.0	3.5	3.6	3.3	2.9	3.3	2.8	3.4	2.9	2.6	3.7	3.3	2.6	1.9	2.3	3.0	3.1
Programul este orientat spre pregatirea vocationala	3.5	3.3	3.5	3.4	3.0	3.2	2.1	3.8	3.7	4.5	4.3	3.8	3.1	3.3	2.2	3.6	4.0	3.0	3.5
Programul are o buna reputatie academica	3.4	3.5	4.0	3.6	3.6	3.6	3.4	4.0	3.4	3.9	3.7	3.5	3.7	4.1	3.2	3.6	3.9	3.0	3.6
Count	17	11	12	43	30	44	8	27	66	8	15	8	33	20	5	23	22	2	394

Question D4: In ce masura se aplica urmatoarele descrieri programului de studii absolvit? Skala de raspuns de la 1 = 'In foarte mica masura' la 5 = 'In foarte mare masura'.

În tabelele 9 și 10 găsim câteva date interesant legate de modul în care absolvenții universității din Oradea evaluează programele de studii urmate. Tabelul 9 prezintă această evaluare în funcție de o scala de măsură cu 5 nivele, fiecărui item de evaluare atribuindu-se un scor. Această scală de măsură are valorile cuprinse între 1 = 'In foarte mica masura' și 5 = 'In foarte mare masura'. Din punctul de vedere al gradului de solicitare respondenții apreciază că cele mai solicitante programe de studiu se găsesc la Facultatea de Litere (4,1 puncte), Facultatea de Științe Juridice (4 puncte) și Facultatea de Muzică (3,8 puncte). În imediata apropiere se află și Facultatea de Medicină și Farmacie, apreciată cu 3,7 puncte.

**Table 10 Evaluarea programului de studii (Procente; Categoriile de raspuns 1 und 2)**

	AC	AV	EF	E	ETI	IMT	IGR	L	MF	M	PM	S	SE	SJ	SPSC	SSU	TO	TP	Total
Programul poate fi considerat in general solicitant	35	20	8	14	33	37	13	4	9	0	40	50	31	0	20	32	23	0	21
Continutul programului este cunoscut de majoritatea angajatorilor din domeniu	29	44	9	14	37	21	50	15	32	0	33	13	41	26	40	18	23	50	26
Studentii au posibilitatea sa-si configureze singuri programul de studii	59	78	55	40	67	63	74	81	50	47	29	44	68	60	48	50	0	59	
Programul are o orientare larga	18	56	18	19	20	28	25	22	41	0	53	38	9	20	40	73	55	0	31
Programul este orientat spre pregatirea vocationala	24	44	27	26	31	33	63	23	22	0	7	13	38	37	60	22	18	0	27
Programul are o buna reputatie academica	6	20	0	16	10	19	0	7	21	0	20	13	13	5	20	4	18	0	13
Count	17	11	12	43	30	44	8	27	66	8	15	8	33	20	5	23	22	2	394

Question D4: In ce masura se aplica urmatoarele descrieri programului de studii absolvit? Skala de raspuns de la 1 = 'In foarte mica masura' la 5 = 'In foarte mare masura'.

Tot la scorurile cuprinse în tabelul9 ne raportăm atunci când vrem să apreciem legătura dintre piața forței de muncă și programele de studii universitare, prin evidențierea gradului în care conținutul programului este cunoscut de majoritatea angajatorilor din domeniu. Astfel că, în opinia absolvenților Facultății de Muzică, angajatorii din acest domeniu au solide cunoștințe despre activitatea educațională și de formare din universitate, acordând acestui item un cel mai mare scor (4,3 puncte). Urmează Facultatea de Științe cu 4 puncte, Educația Fizică și Sportul cu 3,9 puncte și la egalitate, cu 3,7 puncte, Științele socio+umane și Teologia Ortodoxă. În tabelul10 putem observa aceiași itemi exprimați însă în procente. Ni se pare important

de menționat gradul de orientare vocațională a programelor de studii, în accepțiunea absolvenților de la Universitatea din Oradea. Aceștia spun că, după părerea lor, cele mai bine orientate domenii de studiu spre activitatea profesională propriuzisă, se găsesc la Facultatea de Inginerie Managerială și Tehnologică (63%), Științe Politice și Științele Comunicării (60%) și Facultatea de Arte Vizuale (44%).

#### e. Metode de predare

**Table 11 Utilizarea următoarelor metode de predare - învățare (media aritmetică)**

	AC	AV	EF	E	ETI	IMT	IGR	L	MF	M	PM	S	SE	SJ	SPSC	SSU	TO	TP	Total
Prelegeri	3.0	2.8	4.0	3.1	3.1	2.8	3.7	3.8	3.3	3.5	3.6	4.0	3.2	3.6	2.8	3.3	4.0	2.0	3.3
Demonstrații	2.7	3.3	4.3	3.2	2.5	2.9	2.9	2.4	3.1	4.0	3.7	3.8	2.6	2.0	2.4	2.9	2.9	2.5	2.9
Participare la proiecte de cercetare	2.2	2.2	2.6	2.6	2.4	2.5	2.5	2.0	2.0	3.0	3.1	2.8	2.1	1.6	2.8	3.3	2.5	1.5	2.4
Stagii, plasamente de practică	2.5	2.5	4.5	3.1	2.4	2.5	4.4	2.9	4.0	3.6	3.8	3.4	2.3	2.7	3.6	3.5	3.2	3.5	3.2
Conversație profesori - studenți în timpul cursului / seminarului	4.0	3.8	4.0	4.0	3.8	4.0	3.6	4.1	3.4	4.3	4.3	4.1	4.1	3.8	3.8	4.2	4.1	5.0	3.9
Dezbateri între studenți în timpul cursului / seminarului	3.5	3.4	3.7	3.5	3.7	3.4	4.1	3.4	2.7	4.1	4.1	3.8	3.5	2.9	3.8	3.7	3.2	4.5	3.4
Exerciții și aplicații practice în timpul cursului / seminarului	3.4	4.1	4.4	3.7	3.7	3.5	3.6	3.5	3.1	4.3	3.9	3.8	3.6	2.8	3.2	3.6	3.2	4.5	3.5
Învățarea prin proiecte (alte proiecte decât cele de cercetare) individuale sau de grup	3.1	3.9	3.1	3.2	3.5	3.2	4.0	2.6	2.3	3.5	3.6	2.8	3.6	1.9	3.0	3.5	2.8	3.5	3.0
Prezentări orale ale studenților	3.1	3.0	3.5	3.1	3.1	3.0	3.8	3.7	2.9	3.6	3.7	2.8	3.6	2.9	4.0	3.6	3.5	4.0	3.3
Count	17	11	12	42	30	44	8	27	67	8	16	8	33	20	5	22	22	2	394

Question D5: În ce măsură au fost utilizate următoarele metode de predare - învățare în cadrul programului de studii? Scala de răspuns de la 1 = 'În foarte mică măsură' la 5 = 'În foarte mare măsură'.

În general, după cum observăm în tabelul 11, cele mai des întâlnite metode de predare la Universitatea din Oradea sunt conversația profesor-student (3,9 puncte), exerciții și aplicații practice (3,5 puncte), dezbateri (3,4 puncte), prelegeri și prezentări ale studenților. Demonstrațiile practice și participarea la proiecte de cercetare sunt mai puțin prezente în programul de studii. Interpretând această situație vom porni de la observația că cele mai des întâlnite metode de predare sunt de natură interactivă. Semnalăm astfel eforturile depuse de profesori pentru participarea activă și interesarea studenților în legătură cu tematicile dezbătute. Prelegerile, deși o metodă specifică învățământului superior, ocupă o poziție mai modestă în clasamentul celor mai frecvente metode de predare. Corelând această informație cu problemele semnalate pe piața forței de muncă putem cu ușurință concluziona că eforturile depuse de profesori pentru stimularea participării active se datorează în mare măsură unui interes diminuat al studenților față de programul de studii, care se datorează în mare măsură slăbilor argumente stimulativă ce sosesc din direcția pieței forței de muncă.

## f. pregătirea practică a absolvenților

Table 15 Participarea in stagii / plasamente de practica (Procente; Raspunsuri multiple)

	AC	AV	EFS	E	ETI	IMT	IGR	L	MF	M	PM	S	SE	SJ	SPSC	SSU	TO	TP	Total
<b>Participarea in stagii / plasamente de practica</b>																			
Da, obligatoriu	65	45	75	45	28	59	38	52	89	50	56	63	55	80	60	83	64	50	62
Da, voluntar	35	45	42	31	10	14	63	30	27	13	31	0	15	15	40	4	27	50	24
Nu	12	9	0	31	62	32	25	30	6	38	25	38	30	5	0	17	27	50	24
Total	112	100	117	107	100	105	125	111	123	100	113	100	100	100	100	104	118	150	109
Count	17	11	12	42	29	44	8	27	66	8	16	8	33	20	5	23	22	2	393

Question D6: Ati luat parte la unul sau mai multe stagii / plasamente de practica ca parte a programului de studii?

Table 16 Durata stagiilor / plasamentelor de practica (luni) (Medii; Doar absolventi care au luat parte la stagii de practica / plasamente ca parte a programului de studii)

	AC	AV	EFS	E	ETI	IMT	IGR	L	MF	M	PM	S	SE	SJ	SPSC	SSU	TO	TP	Total
<b>Nr. total luni de stagii / plasamente de practica</b>																			
Media aritmetica	7	2	5	3	3	4	10	4	14	9	5	2	2	3	4	8	9	5	6
Mediana	4	1	6	2	3	3	5	2	8	10	4	2	1	1	2	8	3	5	3
Abat. standard	9	1	3	2	2	3	11	3	13	3	5	1	1	5	5	5	13	-	9
Minim	1	1	1	1	1	1	1	1	2	3	1	1	1	1	1	2	2	5	1
Maxim	30	3	10	12	9	15	27	12	48	12	18	4	6	24	12	18	48	5	48
Count	14	9	12	28	10	26	6	19	52	5	12	4	21	19	5	18	14	1	275

Question D7: Cate luni ati luat parte la stagii / plasamente de practica ca parte a programului de studii?

Datele din tabelul 15 ne arată că doar 24% dintre absolvenții care au urmat stagii de practică au făcut acest lucru voluntar. În societățile care dispun de o piață a muncii dezvoltată, voluntariatul reprezintă o modalitate eficientă de debut într-un domeniu profesional și un argument semnificativ pentru găsirea unui loc de muncă. Absolvenții Universității din Oradea nu au folosit voluntariatul în acest scop, decât poate într-o foarte mică măsură. Acest lucru se datorează și el unei oferte reduse de locuri de muncă, fapt care face voluntariatul o activitate nemotivată pentru absolvenți, a căror interese imediate sunt legate de obținerea unui loc de muncă și mai puțin de eventuale acțiuni caritabile.

Table 17 Numarul de ore alocate programului de studii (Medii)

	AC	AV	EFS	E	ETI	IMT	IGR	L	MF	M	PM	S	SE	SJ	SPSC	SSU	TO	TP	Total
<b>Medie ore pe saptamana</b>																			
Media aritmetica	29	27	26	24	24	21	29	35	34	29	23	19	20	25	33	21	32	23	27
Mediana	30	18	20	20	20	20	30	35	35	30	24	20	20	22	25	20	25	23	25
Abat. standard	17	23	20	16	15	12	16	22	16	13	13	7	11	12	26	14	20	27	17
Minim	4	6	4	3	4	0	4	1	3	5	6	10	3	4	10	1	6	4	0
Maxim	72	70	65	50	60	40	50	84	72	45	50	30	48	50	70	50	70	42	84
Count	17	10	12	40	27	44	7	27	65	8	15	7	33	20	4	23	22	2	383

Question D8: Cate ore (estimativ) ati alocat, in medie, pe saptamana, programului de studii?

Numărul mediu de ore alocate pe săptămână programului de studiu este de 27 de ore. Dacă luăm în considerare că orele de curs și seminariile aproape că depășesc acest număr, putem spune că în general studenții dedică un număr de pre pentru studiu net inferior față de ideal. Pe lângă orele de curs și seminar, studenții au nevoie de ore bune pentru studiul individual. Din tabelul 17 reiese că timpul alocat programului de studiu este destul de redus.

### g. mobilități în străinătate

Table 18. Mobilitate in strainatate (Procente)

	AC	AV	EFS	E	ETI	IMT	IGR	L	MF	M	PM	S	SE	SJ	SPSC	SSU	TO	TP	Total
<b>Mobilitate in strainatate</b>																			
Da	6	9	17	14	23	11	38	19	12	50	13	13	0	10	0	4	18	0	13
Nu	94	91	83	86	77	89	63	81	88	50	88	88	100	90	100	96	82	100	87
Total	100	100	100	100	100	100	100	100	100	100	100	100	100	100	100	100	100	100	100
Count	17	11	12	42	30	44	8	26	67	8	16	8	33	20	5	23	22	2	394

Question D9: Ati petrecut timp in strainatate pe durata programului de studii?

Table 19. Scopul mobilitatii in strainatate (Procente; Raspunsuri multiple; Doar absolventi care au petrecut timp in strainatate pe durata programului de studii)

	AC	AV	EFS	E	ETI	IMT	IGR	L	MF	M	PM	S	SE	SJ	SPSC	SSU	TO	TP	Total
<b>Scopul mobilitatii in strainatate</b>																			
Semestre de studiu in strainatate	0	0	50	17	86	40	67	40	38	0	50	0	0	0	0	0	0	0	35
Participarea la un proiect legat de studii	0	100	50	0	29	20	0	0	13	25	0	0	0	50	0	0	0	0	15
Stagiu de practica	0	0	0	0	29	0	33	20	50	50	0	0	0	0	0	0	0	0	19
Loc de munca	100	0	50	83	29	60	0	20	25	25	0	0	0	0	0	0	100	38	38
Curs de limba straina	0	0	0	0	14	0	0	0	13	0	50	0	0	0	0	0	0	0	6
Calatorie mai lunga, in afara programului de studii	0	0	50	17	43	0	0	40	38	50	50	100	0	0	0	0	0	0	27
Altul	0	0	0	17	29	0	0	0	0	0	0	0	0	50	100	0	0	0	10
Total	100	100	200	133	257	120	100	120	175	150	150	100	100	100	100	100	100	150	150
Count	1	1	2	6	7	5	3	5	8	4	2	1	2	1	4	52			

Question D10: Care a fost scopul si durata sederii in strainatate?

Cu toate că stagiile de pregătire în străinătate nu reprezintă un fenomen generalizat (doar 13% din respondenți) se observă din tabelul 19 că cei mai mulți își completează studiile printr-un semestru sau două la o universitate din străinătate sau se află acolo în speranța găsirii unui loc de muncă.

## h. Evaluarea condițiilor de studiu

**Table 20 Evaluarea condițiilor de studiu (media aritmetica)**

	AC	AV	EF	E	ETI	IMT	IGR	L	MF	M	PM	S	SE	SJ	SPSC	SSU	TO	TP	Total
Organizarea si structura programului de studii	3.2	3.2	3.8	3.6	3.6	3.5	3.0	3.4	3.1	3.8	4.2	3.6	3.5	3.3	3.6	3.6	3.7	3.5	3.5
Posibilitatea de a interactiona cu personalul didactic in afara orelor de curs	3.6	3.7	4.0	3.5	3.8	3.5	3.4	2.6	2.7	4.0	4.0	3.6	3.6	2.3	3.6	3.7	3.6	4.5	3.4
Interactiunea cu ceilalti studenti	3.9	3.7	4.3	4.1	4.3	3.8	4.4	4.0	3.8	4.6	4.6	3.9	4.1	3.9	3.6	3.7	4.2	4.5	4.0
Sistemul de testare / evaluare	3.4	3.3	3.9	3.7	3.7	3.4	3.3	3.4	3.1	4.0	3.9	3.4	3.4	3.1	3.4	3.7	3.6	4.5	3.5
Posibilitatea studentilor de a influenta politica si deciziile strategice ale universitatii	2.2	1.9	2.4	2.6	2.9	2.3	1.8	1.9	1.9	2.9	2.5	3.0	2.2	1.9	2.6	2.8	2.6	2.0	2.3
Indrumarea oferita de personalul didactic – in vederea pregatirii examenelor in general / examenului de licenta in particular	3.8	3.7	4.0	4.1	3.9	3.8	3.9	3.6	3.3	4.5	4.5	4.3	3.9	2.8	3.4	3.7	3.8	5.0	3.8
Indrumarea oferita de personalul didactic – in general	3.5	3.5	4.2	3.9	3.8	3.6	3.4	3.3	3.3	4.1	4.3	4.0	3.9	3.1	3.4	3.5	3.6	4.5	3.6
Furnizarea de materiale didactice	3.1	2.7	3.8	3.5	3.8	3.8	3.4	3.3	2.7	4.1	4.4	3.7	3.8	2.9	4.0	3.4	3.7	4.5	3.4
Dotarea (din punct de vedere cantitativ) cu echipamente si instrumente pentru practica / ateliere / ore specialitate / laboratoare / seminarii	2.6	2.5	3.6	3.0	3.0	3.0	4.0	2.7	2.6	2.8	2.9	3.7	3.8	2.2	3.4	3.1	3.3	2.5	3.0
Calitatea predarii – didactica	3.6	3.6	4.0	3.8	3.7	3.7	3.5	3.6	3.4	4.0	3.9	3.6	3.7	3.7	3.8	3.9	3.7	3.5	3.7
Calitatea predarii – continut stiintific al cursurilor	3.5	3.6	4.1	3.9	3.7	3.7	3.6	3.9	3.6	4.0	4.1	4.1	3.6	3.7	3.4	3.8	3.8	4.0	3.8
Facilitati de cazare (camine) in campusul universitar	3.0	2.6	3.0	3.2	3.4	2.9	2.8	3.3	2.0	3.1	3.1	3.6	3.2	2.1	3.0	2.7	3.2	3.0	2.9
Facilitati de servire a mesei (cantine) in campusul universitar	2.7	2.0	3.1	3.4	3.5	2.8	3.0	3.2	2.0	3.1	3.3	3.0	3.1	2.0	2.8	2.8	3.0	3.0	2.8
Starea cladirilor	2.9	2.5	3.4	3.4	3.4	2.8	3.3	2.7	2.6	2.8	3.2	3.7	3.7	2.5	3.2	3.1	3.6	2.5	3.1
Calitatea bibliotecilor	2.9	3.5	3.8	3.6	3.6	3.2	4.0	2.8	2.9	2.9	3.8	3.4	3.6	2.4	3.8	3.3	3.5	4.0	3.3
Posibilitatea participarii la stagii de practica la nivel national	2.1	2.9	3.1	3.0	2.8	2.4	2.9	2.3	2.4	3.4	2.5	2.6	2.2	1.4	3.5	2.4	2.7	2.5	2.5
Posibilitatea participarii la stagii de practica la nivel international	1.7	1.6	2.8	2.5	2.7	2.2	3.1	2.2	2.2	3.0	2.5	2.6	1.9	1.2	2.8	2.2	2.1	2.0	2.2
Disponibilitatea echipamentelor (accesul la acestea) tehnice (calculatoare, instrumente de masurare, etc.)	2.9	3.1	3.5	3.1	3.2	3.3	3.5	2.3	2.4	2.5	3.3	3.6	3.7	1.5	2.8	3.0	2.8	4.0	2.9
Accent pe componenta de cercetare a procesului de predare - invatare	2.8	3.1	3.7	3.3	3.3	2.9	3.3	2.7	2.3	3.1	3.2	3.7	3.2	2.3	2.8	3.2	3.1	3.5	2.9
Calitatea echipamentelor si instrumentelor pentru practica de laborator / seminar	3.1	2.8	3.6	3.0	3.1	2.7	3.4	2.7	2.8	2.9	3.4	4.0	3.6	1.9	3.6	3.1	3.5	3.5	3.0
Count	17	11	12	41	30	42	8	27	65	8	16	7	33	19	5	23	22	2	388

Question E1: Cum evaluati urmatoarele optiuni si conditii de studiu din cadrul programului de studii? Skala de raspuns de la 1 = 'Foarte slab' la 5 = 'Foarte bun'.

Cele mai apreciate aspecte legate de evaluarea programelor de studii sunt: interacțiunea cu ceilalți studenți (4 puncte), conținutul științific al cursurilor (3,8 puncte), didactica folosită și calitatea predării (3,7 puncte), organizarea programelor de studii și sistemul de notare, fiecare acumulând 3,5 puncte, la nivel de universitate. Cele mai puțin prezente aspecte legate de condițiile de studiu sunt Posibilitatea studentilor de a influenta politica si deciziile strategice ale universitatii (2,3 puncte) și Posibilitatea participarii la stagii de practica la nivel international (2,2 puncte).



## i. Autoevaluarea și evaluarea nivelului propriu de competențe

**Table 23 Evaluarea nivelului propriu de competente la momentul absolvirii (media aritmetica)**

	AC	AV	EFS	E	ETI	IMT	IGR	L	MF	M	PM	S	SE	SJ	SPSC	SSU	TO	TP	Total
Cunoasterea aprofundata a propriului domeniu de studiu / a propriei specializari	3.9	4.1	3.8	3.6	3.6	3.5	3.9	3.9	3.5	3.9	4.1	3.6	3.8	3.4	3.4	3.7	4.1	4.0	3.7
Cunoasterea altor domenii sau discipline	3.5	3.6	3.5	3.3	3.3	3.1	3.5	3.1	2.8	3.5	3.3	3.1	3.3	3.1	3.4	3.2	3.4	3.5	3.2
Gandirea analitica	3.8	3.8	3.9	3.7	3.9	3.7	3.9	4.0	3.4	3.8	4.0	3.9	4.0	3.7	3.6	3.7	3.9	3.5	3.8
Abilitatea de a acumula rapid noi cunostinte	4.1	3.7	4.2	4.0	4.1	3.9	4.4	4.2	3.9	4.3	4.3	4.0	4.2	4.4	4.2	4.1	4.2	4.5	4.1
Abilitatea de a negocia in mod eficace	3.8	3.5	3.7	3.8	3.9	3.6	3.8	3.7	3.3	3.9	3.8	3.6	3.9	3.8	4.2	3.7	3.8	4.0	3.7
Abilitatea de a actiona bine in conditii de stres	3.9	3.8	3.9	4.0	4.0	3.8	4.1	4.0	3.9	4.3	3.8	4.0	4.0	4.2	4.2	3.8	3.9	4.0	3.9
Abilitatea de a identifica noi oportunitati si a actiona rapid pentru a le urmari	3.8	3.7	3.6	3.9	4.3	3.8	4.0	3.9	3.5	4.1	3.7	3.9	3.9	3.8	4.0	3.7	3.6	4.0	3.8
Abilitatea de a coordona activitati	4.1	4.5	3.8	4.0	4.0	3.8	4.3	4.3	3.7	4.8	4.0	3.9	4.2	4.1	4.0	4.0	4.1	3.5	4.0
Abilitatea de a gestiona eficient timpul de lucru	4.0	3.9	3.9	4.0	4.0	3.8	4.1	4.2	3.8	4.6	4.1	3.9	4.3	4.3	4.2	4.1	4.0	4.0	4.0
Abilitatea de a lucra in echipa	4.2	4.3	4.2	4.3	4.4	4.1	4.5	4.4	3.9	4.8	4.4	4.1	4.4	4.4	4.4	4.3	4.0	4.0	4.2
Abilitatea de a mobiliza capacitatile altor persoane	3.8	3.9	3.8	3.8	3.6	3.7	4.1	3.9	3.5	4.6	4.2	3.4	4.1	3.8	3.2	3.9	4.0	4.0	3.8
Abilitatea de a-ti face punctul de vedere inteles de catre ceilalti	4.1	4.2	3.8	3.9	4.0	3.8	4.1	4.2	3.7	4.1	4.1	3.9	4.4	4.2	3.6	3.9	4.1	4.0	4.0
Abilitatea de exercitare a propriei autoritati	3.9	4.3	3.9	3.8	3.9	3.7	3.8	4.0	3.6	3.9	4.0	3.6	4.2	4.1	4.2	3.6	4.0	4.5	3.9
Abilitatea de a utiliza calculatorul si de a naviga pe internet	4.3	4.2	4.1	4.3	4.5	4.0	4.3	3.8	3.8	4.4	4.2	4.4	4.7	4.4	4.6	4.2	3.6	5.0	4.1
Abilitatea de a veni cu idei si solutii noi	4.1	4.2	4.1	4.1	4.0	3.8	4.3	4.0	3.8	4.6	4.0	4.0	4.2	4.0	4.6	4.0	3.9	4.5	4.0
Disponibilitatea de a pune la indoiala ideile proprii si ale altora	3.4	3.8	3.6	3.7	3.9	3.3	3.9	3.8	3.4	4.1	3.4	3.7	3.8	4.3	3.6	3.7	3.7	4.5	3.6
Abilitatea de a prezenta produse, idei sau rapoarte in fata unei audiente	3.1	3.4	3.3	3.7	3.8	3.4	3.8	3.7	3.0	3.6	3.4	3.4	3.8	3.6	4.2	3.6	3.6	4.0	3.5
Abilitatea de a elabora rapoarte, note sau alte documente	3.7	3.6	3.6	3.8	3.9	3.5	3.8	4.0	3.3	4.3	3.8	3.7	4.1	3.8	4.4	3.8	3.6	3.5	3.7
Abilitatea de a scrie si de a conversa intr-o limba straina	3.4	4.0	3.7	3.4	3.9	3.0	3.9	4.5	3.1	3.6	3.6	3.6	3.5	3.9	4.4	3.2	3.0	3.5	3.5
Capacitatea de a interpreta normele de drept in raport cu situatiile create (numai pentru absolventii domeniului drept)	2.3	3.0	3.5	3.6	4.3	3.2	3.7	4.0	3.4	4.0	5.0	4.0	4.1	4.0	3.7	3.0	2.2	3.0	3.6
Count	17	11	12	40	28	42	8	27	64	8	16	7	33	19	5	23	22	2	384

Question E2: Cum evaluati nivelul propriu de competente la momentul absolvirii programului de studii? Skala de raspuns de la 1 = 'Foarte scazut' la 5 = 'Foarte ridicat'.

Din perspectiva evaluării propriilor experiențe dobândite în urma programelor de studii urmate, principalele abilități pe care absolvenții le reclamă sunt următoarele:

- Abilitatea de a acumula rapid noi cunostinte (4,1 puncte)
- Abilitatea de a utiliza calculatorul si de a naviga pe internet (4,1 puncte)
- Abilitatea de a coordona activitati (4 puncte)
- Abilitatea de a gestiona eficient timpul de lucru (4 puncte)
- Abilitatea de a-ti face punctul de vedere inteles de catre ceilalti(4 puncte)
- Abilitatea de a veni cu idei si solutii noi(4 puncte)
- Abilitatea de a actiona bine in conditii de stres (3,9 puncte)
- Abilitatea de exercitare a propriei autoritati (3,9 puncte)

Având în vedere că scala de măsură folosită pentru calculul intensității abilităților dobândite de-a lungul programelor de studii are ca valoare maximă cifra 5, putem considera că abilitățile mai sus menționate au fost selectate cu scoruri mari (apropiate de maxim). Acest aspect redă o latură pozitivă a încrederii pe care absolvenții Universității din Oradea o manifestă față de competențele mai sus menționate.

## j. Situația după absolvire, piața forței de muncă

**Table 26 Situatia dupa absolvire (Procente; Raspunsuri multiple)**

	AC	AV	EFS	E	ETI	IMT	IGR	L	MF	M	PM	S	SE	SJ	SPSC	SSU	TO	TP	Total
<b>Situatia dupa absolvire</b>																			
M-am angajat intr-un domeniu corespunzator programului de studii de licenta.	65	9	58	45	37	33	25	73	63	88	25	43	15	58	0	39	64	50	46
M-am angajat intr-un alt domeniu.	6	0	17	23	30	21	13	19	3	13	19	14	24	5	0	9	23	0	15
Mi-am continuat activitatea la serviciul unde lucram deja.	35	18	0	23	33	49	25	4	14	0	31	14	32	16	20	35	18	0	24
Mi-am deschis propria afacere.	18	9	0	3	3	2	0	0	21	0	0	0	0	16	0	4	9	0	7
Am efectuat un stagiu de practica.	6	0	0	0	0	0	0	8	11	0	0	0	0	11	0	0	9	0	4
Am inceput sa lucrez ca voluntar.	6	9	0	3	0	2	25	0	6	0	0	0	0	0	0	0	0	0	3
M-am inscris la cursuri universitare de master sau la alte cursuri postuniversitare.	18	64	33	55	47	40	75	31	27	88	50	43	56	26	60	22	45	50	41
M-am inscris la doctorat.	0	0	0	3	0	2	0	0	2	0	0	0	0	0	0	0	0	0	1
Am intrat in concediu de crestere copil.	0	0	0	0	0	0	0	0	3	13	0	0	6	0	0	9	5	0	2
Am fost casnic/a.	0	0	0	0	0	0	0	4	0	0	0	0	3	5	0	0	0	0	1
Mi-am cautat un loc de munca, fara a reusi sa ma angajez.	12	45	8	8	0	2	38	4	6	0	19	29	15	5	40	26	14	0	11
Am efectuat stagiul militar.	0	0	0	0	0	0	0	0	0	0	0	0	0	0	0	0	0	0	0
Am plecat intr-o calatorie lunga (o vacanta extinsa).	0	9	0	0	0	0	13	0	0	0	0	0	3	0	0	0	0	0	1
Alta	6	0	8	5	7	2	0	0	11	0	6	0	15	0	0	0	5	0	5
Total	171	164	125	165	157	153	213	142	168	200	150	143	168	142	120	143	191	100	160
Count	17	11	12	40	30	43	8	26	63	8	16	7	34	19	5	23	22	2	386

Question F1: Cum s-ar descrie situatia dumneavoastra in perioada imediat urmatoare absolvirii programului de studii?

**Table 27 Numarul locurilor de munca (Medii)**

	AC	AV	EFS	E	ETI	IMT	IGR	L	MF	M	PM	S	SE	SJ	SPSC	SSU	TO	TP	Total
<b>Nr. de locuri de munca (incluzand locul de munca actual)</b>																			
Media aritmetica	2	1	2	2	1	1	1	1	2	2	1	2	1	2	1	1	1	1	1
Mediana	1	1	1	1	1	1	1	1	1	2	1	2	1	1	1	1	1	1	1
Abat. standard	1	0	2	1	0	1	1	1	1	1	0	1	1	1	1	0	1	-	1
Minim	1	1	1	1	1	1	1	1	1	1	1	1	1	1	1	1	1	1	1
Maxim	4	1	6	4	2	4	3	3	6	4	2	2	3	4	2	2	4	1	6
Count	14	4	10	35	28	39	7	25	61	8	13	6	27	19	3	20	20	1	340

Question F2: Cate locuri de munca ati avut de la absolvirea in 2009 a programului de studii (incluzand locul de munca actual) ?

Datele din tabelul 26 arată că aproximativ 46% din absolvenții Universității din Oradea au reușit să găsească un loc de muncă în conformitate cu pregătirea și specificul programului de studii pe care l-au urmat. Facultățile cu cele mai bune rezultate din acest punct de vedere sunt Facultatea de Muzică (88%), Facultatea de Litere (73%), Facultatea de Arhitectură și construcții (65%), Facultatea de medicină și Farmacie (63%) și Facultatea de Teologie Ortodoxă (64%). Aceste procente reprezintă ponderea absolvenților care au găsit un loc de muncă corespunzător studiilor făcute, din mulțimea celor care au reușit să obțină un loc de muncă. Raportându-ne la situația tuturor absolvenților de la Universitatea din Oradea, 41% dintre aceștia și-au continuat pregătirea în cadrul altor programe de studiu, 24 % aveau deja un loc de muncă, înainte de a absolvi și 11% nu au reușit să se angajeze, în ciuda eforturilor depuse.

**Table 28 Nu am avut niciun loc de munca de la absolvirea programului de studii. (Procente; Raspunsuri multiple)**

	AC	AV	EF	E	ETI	IMT	IGR	L	MF	M	PM	S	SE	SJ	SPSC	SSU	TO	TP	Total
Nu am avut niciun loc de munca de la absolvirea programului de studii.	100	100	100	100	100	100	100	0	100	0	100	100	100	0	100	100	100	100	100
Total	100	100	100	100	100	100	100	0	100	0	100	100	100	0	100	100	100	100	100
Count	3	7	2	4	2	2	1	0	2	0	3	1	7	0	2	3	2	1	42

Question F2: Cate locuri de munca ati avut de la absolvirea in 2009 a programului de studii (incluzand locul de munca actual) ?

**Table 29 Inceputul cautarii unui loc de munca (Procente)**

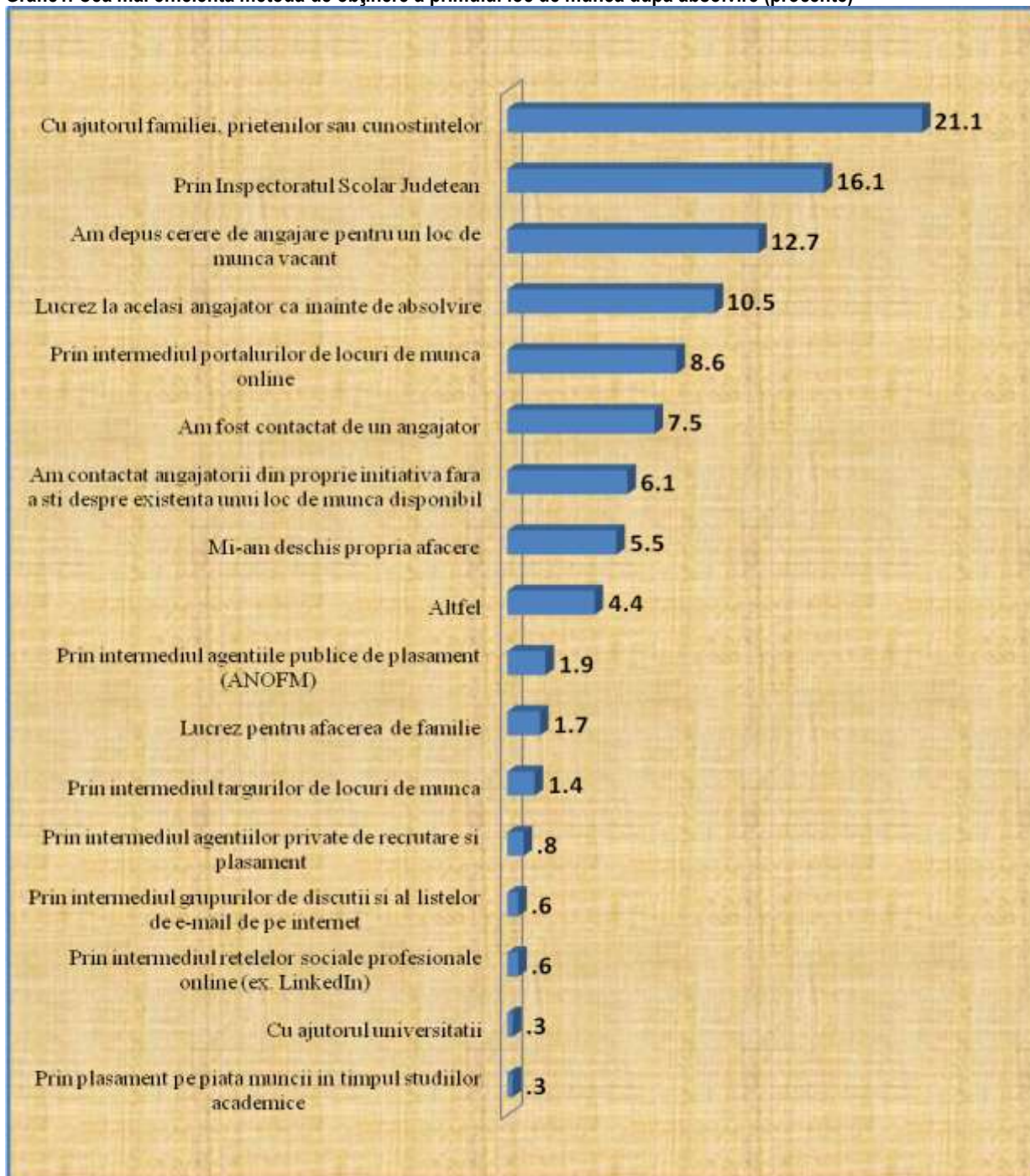
	AC	AV	EF	E	ETI	IMT	IGR	L	MF	M	PM	S	SE	SJ	SPSC	SSU	TO	TP	Total
<b>Inceputul cautarii unui loc de munca</b>																			
Inca dinainte de absolvire	40	27	17	35	57	40	43	15	35	75	27	14	35	11	40	41	18	0	34
In perioada absolvirii	7	9	25	18	13	7	14	12	14	13	13	0	3	5	0	5	23	0	11
Dupa absolvire	20	45	58	45	23	26	43	73	35	13	40	86	39	79	40	32	50	100	42
Nu am cautat un loc de munca dupa absolvirea programului de studii.	33	18	0	3	7	26	0	0	16	0	20	0	23	5	20	23	9	0	13
Total	100	100	100	100	100	100	100	100	100	100	100	100	100	100	100	100	100	100	100
Count	15	11	12	40	30	42	7	26	63	8	15	7	31	19	5	22	22	2	377

Question G1: Cand ati inceput sa cautati un loc de munca?

Se observă din tabelul 29 că la începutul căutării unui loc de muncă absolvenții de la Universitatea din Oradea, în proporție de 34%, au început să caute un serviciu încă dinainte de a termina studiile. 11% au început căutările chiar în perioada absolvirii, iar cea mai mare parte dintre absolvenți, adică 42%, au început să fie interesați de o slujba abia după terminarea studiilor de licență. Observăm de asemenea că 13% din totalul absolvenților nu au început căutările unui loc de muncă nici după absolvire, cea mai mare parte dintre aceștia alegând să se perfecționeze în cadrul unor programe de masterat sau a altor stagii de pregătire.

Graficul de mai jos (grafi 1) pune în evidență cele eficiente mijloace și strategii pentru găsirea unui loc de muncă. Astfel se poate observa că cea mai practică modalitate de angajare este considerată a fi cea bazată pe ajutorul familiei, prietenilor sau a cunoștințelor. 21,1% dintre absolvenți consideră această metodă ca fiind cea mai eficientă. O asemenea perspectivă reprezintă un argument important în ceea ce privește situația existentă pe piața forței de muncă, arătând că scopul personal al începerii carierei profesionale este dominant scopurilor instituționale de diversificare a capitalului uman și în egală măsură a activităților desfășurate. Pe o piață a muncii aflată în expansiune și dezvoltată, oferta locurilor de muncă este atât de variată și dinamică încât sprijinul familiei, prietenilor și cunoștințelor nu mai este necesar într-o atât de mare măsură, ajungând să reprezinte un argument secundar în obținerea unui loc de muncă.

**Grafic1. Cea mai eficientă metodă de obținere a primului loc de muncă după absolvire (procente)**



Dorim să menționăm scorul slab obținut de agențiile publice de plasament a forței de muncă (1,9%) și a târgurilor locurilor de muncă (1,4%) care sunt considerate de către absolvenți ca fiind mijloace puțin eficiente în găsirea unui loc de muncă. Totodata remarcăm o slabă legătură între Universitatea din Oradea și angajatorii disponibili pe piața muncii. Doar 0,3% dintre respondenți consideră că universitatea ar putea fi un mijloc eficient în accesarea unui loc de muncă.

**Table 30 Durata cautarii primului loc de munca înainte de absolvire (Medii; Doar absolventi care au cautat un loc de munca dupa absolvire)**

	AC	AV	EFS	E	ETI	IMT	IGR	L	MF	M	PM	S	SE	SJ	SPSC	SSU	TO	TP	Total	
<b>Nr. de luni de cautare a unui loc de munca înainte de absolvire</b>																				
Media aritmetica	4	2	1	5	9	4	4	2	3	3	4	3	4	4	7	7	4	1	4	
Mediana	3	2	1	1	1	2	2	2	1	2	3	3	2	2	7	3	3	1	2	
Abat. standard	3	1	1	9	19	6	4	2	5	2	4	2	4	7	7	10	4	1	8	
Minim	0	1	0	0	0	0	1	0	0	1	0	1	0	0	2	0	0	0	0	
Maxim	10	2	3	36	60	24	8	6	24	5	12	4	12	17	12	30	12	1	60	
Count	7	2	7	20	19	18	3	12	34	7	9	2	15	6	2	9	9	2	183	

Question G2: Timp de cate luni ati cautat primul loc de munca?

### k. Strategii pentru găsirea unui loc de muncă

**Table 31 Modalitati folosite pentru gasirea unui loc de munca (Procente; Raspunsuri multiple; Doar absolventi care au cautat un loc de munca dupa absolvire)**

	AC	AV	EFS	E	ETI	IMT	IGR	L	MF	M	PM	S	SE	SJ	SPSC	SSU	TO	TP	Total	
<b>Modalitati folosite pentru gasirea unui loc de munca</b>																				
Am depus cerere de angajare pentru un loc de munca vacant	18	38	25	43	36	33	43	19	9	25	31	0	32	33	100	39	32	50	29	
Am contactat angajatorii din proprie initiativa fara a sti despre existenta unui loc de munca disponibil	18	38	0	35	4	20	29	12	21	0	23	14	8	11	0	6	11	50	16	
Am fost contactat de un angajator	27	0	17	11	16	13	14	8	17	38	15	0	16	6	0	0	11	0	13	
Cu ajutorul familiei, prietenilor sau cunoscutintelor	45	38	25	38	28	47	57	23	42	25	46	29	44	56	0	33	32	50	38	
Prin intermediul agentiile publice de plasament (ANOFM)	9	0	0	8	0	7	0	4	9	13	0	0	20	0	50	6	5	100	7	
Prin intermediul agentiilor private de recrutare si plasament	0	13	0	8	4	0	14	4	4	13	0	0	12	0	0	6	0	0	4	
Prin Inspectoratul Scolar Judetean	0	25	58	0	0	0	0	58	0	88	15	57	0	0	0	39	47	0	16	
Prin plasament pe piata muncii in timpul studiilor academice	0	0	0	3	0	0	0	0	2	0	0	0	0	0	0	0	0	0	1	
Cu ajutorul universitatii	9	0	0	0	0	3	0	0	2	13	0	0	0	0	0	0	0	0	1	
Prin intermediul retelelor sociale profesionale online	9	0	0	3	4	3	14	0	4	13	15	0	4	0	0	6	0	0	4	
Prin intermediul retelelor sociale online (ex. Facebook)	0	0	0	5	4	0	0	0	0	0	15	0	0	0	0	0	0	0	2	
Prin intermediul grupurilor de discutii si al listelor de e-mail de pe internet	0	13	0	8	8	7	0	0	2	0	8	0	8	0	0	6	0	0	4	
Prin intermediul blogurilor	0	38	0	3	8	3	0	0	2	0	0	0	0	0	0	0	0	0	2	
Prin intermediul portalurilor de locuri de munca online	27	63	0	30	28	27	43	8	13	13	31	14	36	17	50	17	11	50	22	
Prin intermediul targurilor de locuri de munca	0	13	0	14	16	17	29	0	8	13	15	0	20	0	75	22	5	50	12	
Lucrez pentru afacerea de familie	18	0	0	3	0	0	0	0	6	0	0	0	4	0	0	6	5	0	3	
Mi-am deschis propria afacere	0	0	0	3	4	3	0	0	25	0	0	0	0	11	0	6	11	0	7	
Lucrez la acelasi angajator ca inainte de absolvire	0	0	0	11	16	17	0	8	6	0	23	0	28	6	0	11	11	0	10	
Altfel	0	0	0	3	0	0	0	0	9	0	0	0	4	11	0	11	0	0	3	
Total	182	275	125	227	176	200	243	142	179	250	238	114	236	150	275	211	179	350	195	
Count	11	8	12	37	25	30	7	26	53	8	13	7	25	18	4	18	19	2	323	

Question G3: Cum ati incercat sa gasiti primul loc de munca dupa absolvire?

Tabelul 31 cuprinde date despre strategiile folosite pentru găsirea unui loc de muncă. Deoarece la această întrebare au fost posibile răspunsuri multiple totalul depășește 100%. În concordanță cu eficiența declarată de subiecți pentru gasirea unui loc de muncă, vedem că 38% au apelat la ajutorul familiei, prieteni, cunoștințe. La polul opus, doar 1% au incercat să obțină ajutorul universității pentru obținerea unui loc de muncă.

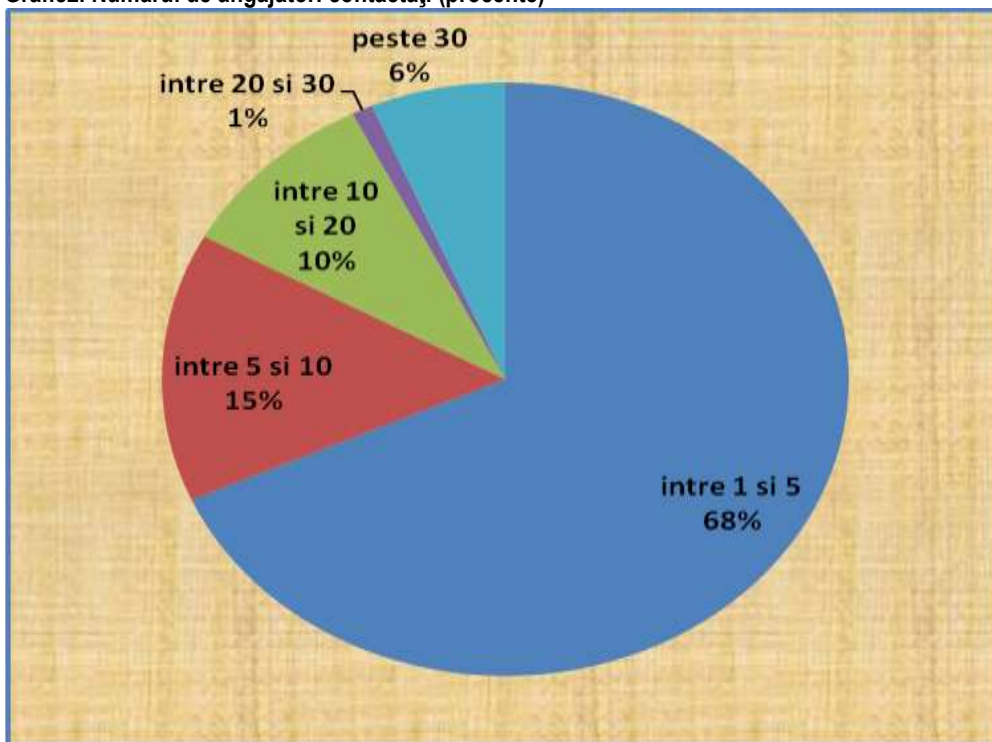


**Table 32 Nr. aproximativ de angajatori contactati (Medii; Doar absolvenți care au cautat un loc de munca după absolvire)**

	AC	AV	EFS	E	ETI	IMT	IGR	L	MF	M	PM	S	SE	SJ	SPSC	SSU	TO	TP	Total	
<b>Nr. aproximativ de angajatori contactati</b>																				
Media aritmetica	5	11	4	8	6	9	30	6	5	6	8	5	13	5	35	8	4	25	8	
Mediana	4	12	2	4	3	3	21	1	2	1	2	3	10	2	20	6	1	25	3	
Abat. standard	4	7	5	17	6	19	38	18	15	14	13	4	16	7	38	8	7	21	16	
Minim	0	1	0	0	0	1	0	0	0	1	0	1	1	1	10	0	0	10	0	
Maxim	10	20	15	100	20	80	100	80	100	40	43	10	58	20	90	25	20	40	100	
Count	8	6	10	33	21	21	6	20	45	8	12	6	21	16	4	14	15	2	268	

Question G5: Cati angajatori ati contactat, cu aproximatie, cand erati in cautarea primului loc de munca după absolvire?

**Grafic2. Numărul de angajatori contactați (procente)**



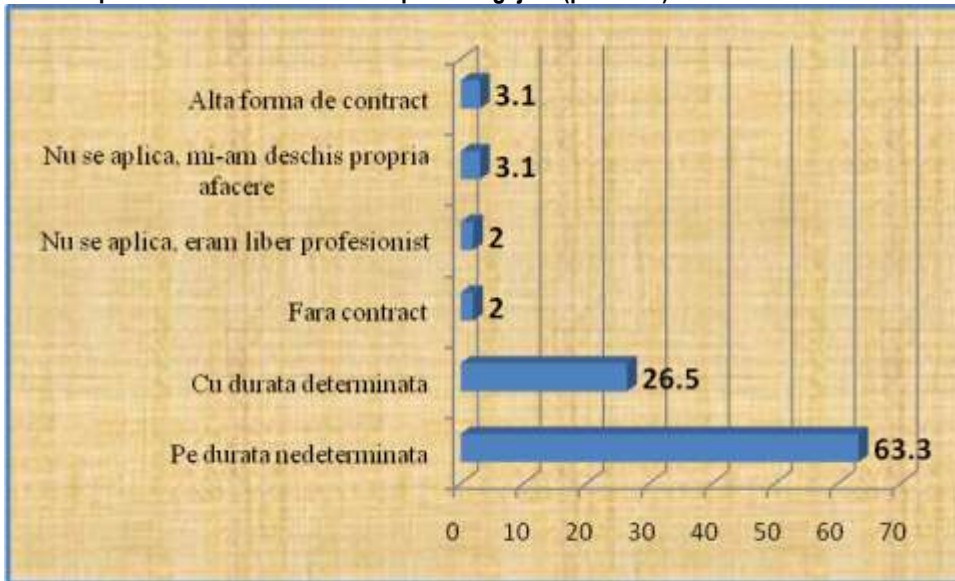
Graficul2 prezintă numărul de încercări pe care absolvenții le-au făcut pentru obținerea unui loc de muncă. Astfel cei mai mulți dintre respondenți au contactat între 1 și 5 instituții (68%). Se pare deci că această frecvență a numărului de angajatori contactați reprezintă valoarea normală a acestei activități. Prin urmare putem spune că teoretic există în jur de 68% șanse ca, dacă individul contactează până la 5 angajatori de pe piața forței de muncă, să obțină contractul de muncă căutat.

Raportându-ne la situația particulară a domeniilor de studii se observă din tabelul32 că cele mai multe încercări de angajare le-au făcut absolvenții facultăților de Științe Politice și Științele Comunicării (35), Istorie, Geografie și Relații Internaționale (30) și Textile Pielărie (25). Cele mai puține încercări de angajare se semnalează la Facultatea de Educație Fizică și Sport (4), Teologie Ortodoxă (4), Medicină și Farmacie(5) și Arhitectură (5). Desigur că o explicație a acestui decalaj între diferitele facultăți se poate explica prin faptul că acolo unde oferta de locuri de muncă este suficient de generoasă, numărul încercărilor de angajare este mai mic. Asadar datele obținute pot fi din acest punct de vedere un barometru pentru considerațiile legate de dinamica pieței forței de muncă în diferite domenii de activitate.



## I. Detalii legate de primul loc de muncă

Grafic3 Tipul contractului de muncă la prima angajare (procente)



**Table 33 Venitul la primul loc de munca (Procente; Doar absolventi care sunt angajati dupa absolvirea programului de studii)**

	AC	AV	EFS	E	ETI	IMT	IGR	L	MF	M	PM	S	SE	SJ	SPSC	SSU	TO	TP	Total
<b>Venitul brut la primul loc de munca</b>																			
Sub 600 lei	0	0	33	14	5	12	0	33	31	33	20	33	31	33	0	22	13	0	20
601 - 800 Lei	0	0	22	14	16	12	25	47	19	33	0	33	8	17	0	11	25	0	18
801 - 1000 Lei	14	0	22	19	21	0	50	7	31	0	0	0	8	0	0	33	13	100	17
1001 - 1500 Lei	29	50	11	29	32	18	25	7	6	33	40	33	23	33	50	11	44	0	22
1501 - 2000 Lei	43	50	11	0	21	35	0	0	3	0	40	0	15	0	50	22	0	0	12
2001 - 2500 Lei	14	0	0	10	0	18	0	0	3	0	0	0	0	0	0	0	6	0	4
2501 - 3000 Lei	0	0	0	5	0	6	0	0	3	0	0	0	8	17	0	0	0	0	3
3001 - 3500 Lei	0	0	0	5	0	0	0	0	0	0	0	0	0	0	0	0	0	0	1
3501 - 4000 Lei	0	0	0	5	5	0	0	0	3	0	0	0	0	0	0	0	0	0	2
4001 - 4500 Lei	0	0	0	0	0	0	0	7	0	0	0	0	0	0	0	0	0	0	1
4501 - 5000 Lei	0	0	0	0	0	0	0	0	0	0	0	0	8	0	0	0	0	0	1
Total	100	100	100	100	100	100	100	100	100	100	100	100	100	100	100	100	100	100	100
Count	7	2	9	21	19	17	4	15	32	6	5	3	13	6	2	9	16	1	187

Question H6: Ce venit mediu lunar brut si net (estimativ in Lei) ati avut la primul loc de munca de dupa absolvire? Venit brut

Observăm din graficul3 că majoritatea contractelor de muncă (63,3%) sunt realizate pe perioadă nedeterminată, ceea ce oferă o anumită siguranță de care angajații beneficiază la un moment dat. În același timp însă această siguranță inhibă mobilitatea indivizilor pe piața muncii, existând destule cazuri în care angajatul, deși nemulțumit de venituri și de condițiile de muncă, rămâne în postul respectiv tocmai pentru această stabilitate pe care instituția a contractat-o. De asemenea vedem din tabelul33 că cele mai multe locuri de muncă (77%) sunt remunerate cu salarii de început cuprinse între 600 și 1500 de lei, ceea ce presupune în fapt un venit slab în raport cu costurile pe care viața cotidiană le impune. Acest lucru are urmări direct asupra stilului de viață specific acestei categorii de vârstă, implicând deseori compromisuri de genul utilizării prelungite a căminului părintesc, fapt care influențează piața maritală și natalitatea.

**Table 34 Nr. de ore de lucru pe saptamana conform contractului primului loc de munca (Medii; Doar absolventi care sunt angajati dupa absolvirea programului de studii)**

	AC	AV	EF	E	ETI	IMT	IGR	L	MF	M	PM	S	SE	SJ	SPSC	SSU	TO	TP	Total
<b>Nr. de ore de lucru pe saptamana conform contractului</b>																			
Media aritmetica	30	27	23	34	33	35	35	23	29	23	28	26	27	27	19	26	31	40	29
Mediana	40	27	18	40	40	40	40	18	35	18	40	18	30	40	8	20	35	40	40
Abat. standard	16	13	13	13	14	13	13	11	14	11	17	20	17	18	18	20	15	-	15
Minim	4	18	8	8	6	4	8	8	4	12	8	11	8	4	8	8	8	40	4
Maxim	40	36	41	45	45	60	40	40	52	40	48	48	60	56	40	80	72	40	80
Count	10	2	11	33	25	34	6	25	52	8	9	3	22	16	3	15	19	1	294

Question H5: Care a fost numarul de ore de lucru prevazute in contractul dumneavoastra la primul loc de munca de dupa absolvire?

**Grafic5. Situația profesională și a locului de muncă în prezent (răspuns multiplu; procente)**



Graficul 5 prezintă o situație moderată din punctul de vedere al accesării locurilor de muncă, astfel că 75,4% din absolvenții Universității din Oradea declară că au deja un loc de muncă stabil sau cel puțin desfășoară o activitate profesională aducătoare de venit.

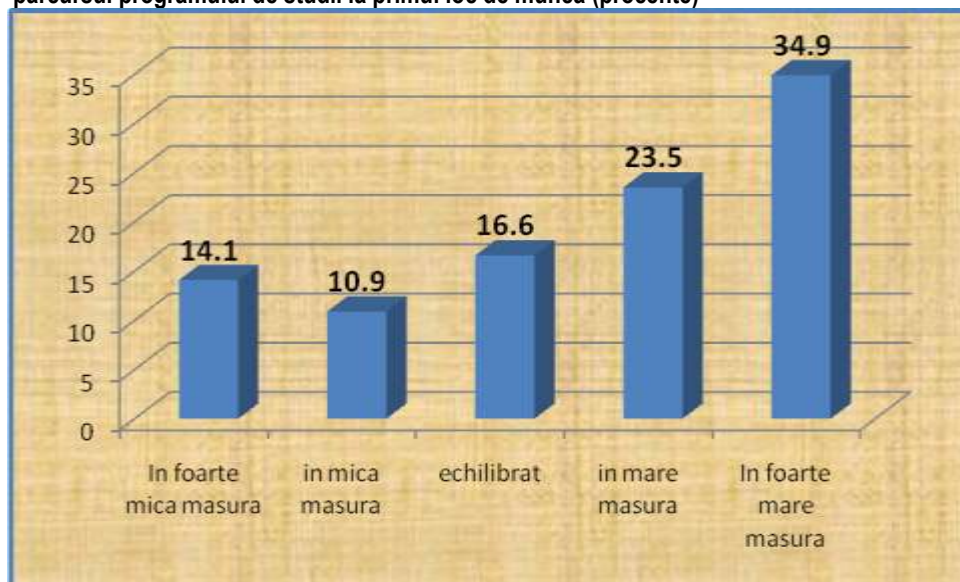
### m. Utilizarea competențelor dobândite de-a lungul programului de studii; sectorul de activitate

**Table 35 Utilizarea cunostintelor si competentelor la primul loc de munca (Procente; Media aritmetica; Doar absolventi care sunt angajati dupa absolvirea programului de studii)**

	AC	AV	EFS	E	ETI	IMT	IGR	L	MF	M	PM	S	SE	SJ	SPSC	SSU	TO	TP	Total
<b>Utilizarea cunostintelor si competentelor la primul loc de munca</b>																			
In foarte mica masura	8	50	0	26	31	16	20	0	7	13	31	20	12	17	0	6	19	0	15
In mică măsură	0	0	0	6	4	19	40	21	7	0	8	20	15	11	33	12	0	0	10
Moderat	33	0	9	17	23	30	0	8	11	0	8	20	12	22	67	35	5	0	17
În mare măsură	17	50	27	23	23	14	40	29	25	38	23	20	38	33	0	12	14	100	24
In foarte mare masura	42	0	64	29	19	22	0	42	51	50	31	20	23	17	0	35	62	0	35
Gesamt	100	100	100	100	100	100	100	100	100	100	100	100	100	100	100	100	100	100	100
Count	12	2	11	35	26	37	5	24	57	8	13	5	26	18	3	17	21	1	321
<b>Valori insumate</b>																			
1,2	8	50	0	31	35	35	60	21	14	13	38	40	27	28	33	18	19	0	25
3	33	0	9	17	23	30	0	8	11	0	8	20	12	22	67	35	5	0	17
4,5	58	50	91	51	42	35	40	71	75	88	54	40	62	50	0	47	76	100	59
Media aritmetica	3.8	2.5	4.5	3.2	3.0	3.1	2.6	3.9	4.1	4.1	3.2	3.0	3.5	3.2	2.7	3.6	4.0	4.0	3.5

Question H9: In ce masura ati utilizat cunostintele si competentele dobandite pe parcursul programului de studii la primul loc de munca de dupa absolvire? Skala de raspuns de la 1 = 'In foarte mica masura' la 5 = 'In foarte mare masura'.

**Grafic4. Măsura în care au fost utilizate competențele și cunoștințele dobândite pe parcursul programului de studii la primul loc de muncă (procente)**

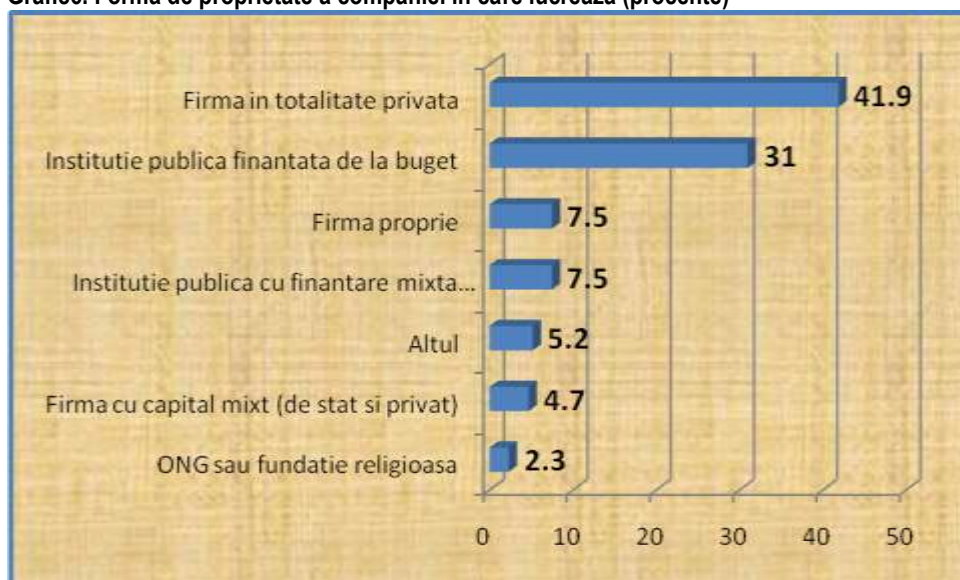


După cum observăm în graficul4 absolvenții Universității din Oradea consideră în procent de 58,3% că utilizarea competențelor și cunoștințelor dobândite pe parcursul programului de studiu au fost utilizate în mare și foarte mare măsură la primul lor loc de muncă. Deoarece frecvența la cursuri este deseori dezcurajată de problemele cu care se confruntă piața muncii și nu de puține ori de nivelul de trai scăzut care obligă indivizii să își caute surse de venit încă din timpul studiilor, putem aprecia că procentul celor care recunosc utilitatea cunoștințelor dobândite reprezintă o dovadă a calității activităților didactice în învățământul universitar de la Universitatea din Oradea.

**Table 36 Sectorul de activitate (Procente; Doar absolvenți care sunt angajați momentan)**

	AC	AV	EF	E	ETI	IMT	IGR	L	MF	M	PM	S	SE	SJ	SPSC	SSU	TO	TP	Total	
<b>Sectorul de activitate</b>																				
A - Agricultură, silvicultură și pescuit	0	0	0	0	0	0	0	0	0	0	33	0	0	13	0	0	0	0	2	
C - Industria prelucrătoare	0	0	0	3	31	23	0	0	0	0	8	0	10	6	0	0	0	100	7	
D - Producția și furnizarea de energie electrică și termică, gaze, apă caldă și aer condiționat	0	0	0	41	4	6	0	0	0	0	8	0	0	6	0	0	0	0	6	
F - Construcții	46	0	0	3	0	0	0	0	0	0	0	0	5	0	0	0	0	0	3	
G - Comerț cu ridicata și cu amănuntul; repararea autovehiculelor și motocicletelor	0	0	0	6	0	14	0	4	2	0	0	0	19	13	0	0	0	0	5	
H - Transport și depozitare	0	0	0	3	12	6	0	0	0	0	0	0	0	6	0	0	5	0	3	
I - Hoteluri și restaurante	0	0	11	0	8	0	33	0	2	0	8	0	0	0	0	0	0	0	2	
J - Informații și comunicații	8	0	0	6	19	0	0	8	2	0	0	0	5	0	0	0	0	0	4	
K - Intermedieri financiare și asigurări	0	0	0	0	4	0	0	0	0	0	0	0	5	6	0	0	0	0	1	
L - Tranzacții imobiliare	0	0	0	0	0	3	0	4	0	0	0	0	0	0	0	0	0	0	1	
M - Activități profesionale, științifice și tehnice	23	0	0	21	4	9	67	0	4	0	17	0	0	6	0	0	10	0	8	
O - Administrație publică și apărare; asigurări sociale din sistemul public	0	0	0	3	0	6	0	0	0	0	0	0	10	19	0	0	0	0	3	
P - Învățământ	0	33	56	6	0	11	0	67	0	100	17	80	14	6	0	71	50	0	22	
Q - Sănătate și asistență socială	0	0	11	0	0	0	0	0	88	0	0	0	5	13	0	18	0	0	19	
R - Activități de spectacole, culturale și recreative	0	33	11	3	0	0	0	4	0	0	0	0	5	0	0	0	0	0	2	
S - Alte activități de servicii	23	33	11	6	15	23	0	13	4	0	8	20	24	6	100	12	30	0	14	
U - Activități ale organizațiilor și organismelor extrateritoriale	0	0	0	0	4	0	0	0	0	0	0	0	0	0	0	0	5	0	1	
Total	100	100	100	100	100	100	100	100	100	100	100	100	100	100	100	100	100	100	100	
Count	13	3	9	34	26	35	3	24	57	6	12	5	21	16	2	17	20	1	304	

Question I11: În ce sector și ce domeniu de activitate lucrați în acest moment?

**Grafic6. Forma de proprietate a companiei în care lucrează (procente)**


În tabelul 36 se poate vedea că cele mai accesibile domenii pentru angajare au fost învățământul (22%) și sănătatea (19%). Acestea sunt sisteme publice de activitate de dimensiuni mari și ca urmare destul de dinamice din perspectiva ofertei locurilor de muncă



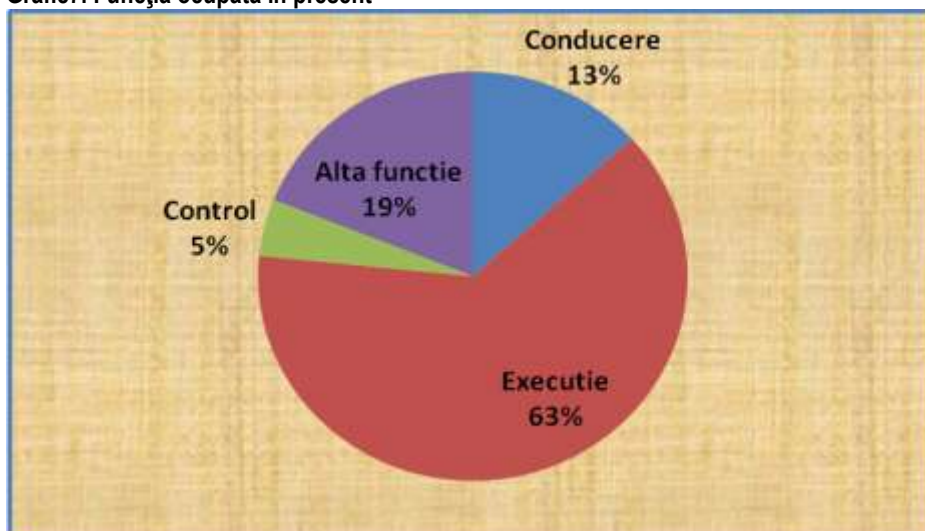
## n. Nivelul de competențe solicitat la actualul loc de muncă

**Table 37 Nivelul de competențe solicitat la locul de munca (Media aritmetica; Doar absolvenți care sunt angajați momentan)**

	AC	AV	EFS	E	ETI	IMT	IGR	L	MF	M	PM	S	SE	SJ	SPSC	SSU	TO	TP	Total	
Cunoasterea aprofundata a propriului domeniu de studiu / a propriei specializari	4.3	4.4	4.0	3.9	3.1	3.6	3.3	4.3	4.5	4.8	4.2	4.2	3.6	4.5	3.0					
	4.3	4.5	5.0	4.1																
Cunoasterea altor domenii sau discipline	3.8	3.8	3.0	3.7	3.8	3.6	3.3	3.4	3.5	3.6	3.3	3.6	3.4	3.7	3.0	3.9	4.1	4.0	3.6	
Gandirea analitica	4.2	4.0	3.7	4.3	3.9	3.9	4.5	4.2	4.1	4.4	3.8	4.2	3.9	4.4	4.0	4.1	4.4	4.0	4.1	
Abilitatea de a acumula rapid noi cunostinte	4.4	3.8	4.1	4.5	4.4	4.1	4.8	4.1	4.3	4.6	4.5	4.4	4.3	4.5	4.5	4.4	4.4	4.0	4.3	
Abilitatea de a negocia in mod eficace	4.3	4.0	3.9	4.2	4.0	3.6	4.0	3.6	3.6	4.4	3.8	3.6	3.8	4.3	4.5	4.2	4.1	4.0	3.9	
Abilitatea de a actiona bine in conditii de stres	4.6	3.5	4.3	4.5	4.3	4.1	5.0	4.6	4.6	4.8	4.6	3.8	4.6	4.7	4.5	4.5	4.6	5.0	4.5	
Abilitatea de a identifica noi oportunitati si a actiona rapid pentru a le valorifica	4.4	3.3	4.1	4.3	4.2	4.1	4.8	4.0	4.0	4.6	3.8	4.0	4.0	4.6	3.8	3.4	3.9	4.3	4.0	
	4.3	4.0	5.0	4.1																
Abilitatea de a coordona activitati	4.4	3.8	4.6	4.3	4.1	4.0	4.8	4.2	4.1	4.8	4.0	4.8	4.0	4.1	4.0	4.6	4.5	5.0	4.2	
Abilitatea de a gestiona eficient timpul de lucru	4.7	4.3	4.4	4.4	4.3	4.3	4.5	4.7	4.4	5.0	4.4	4.8	4.5	4.5	4.5	4.6	4.7	5.0	4.5	
Abilitatea de a lucra in echipa	4.6	3.5	4.7	4.5	4.3	4.3	4.8	4.5	4.2	4.8	4.5	4.4	4.3	4.6	4.0	4.4	4.5	5.0	4.4	
Abilitatea de a mobiliza capacitatile altor personae	4.5	4.0	4.4	4.3	4.1	3.9	3.5	4.2	3.9	5.0	4.2	4.4	3.9	4.2	4.0	4.4	4.7	5.0	4.1	
Abilitatea de a-ti face punctul de vedere inteles de catre ceilalti	4.4	4.0	4.2	4.4	4.2	4.1	3.8	4.3	4.3	4.6	4.5	4.6	4.2	4.7	4.5	4.3	4.6	5.0	4.3	
Abilitatea de exercitare a propriei autoritati	4.3	4.3	4.2	4.3	4.2	3.7	4.3	4.1	3.9	4.4	4.1	4.2	3.9	4.4	4.0	4.1	4.5	5.0	4.1	
Abilitatea de a utiliza calculatorul si de a naviga pe internet	4.3	4.8	3.5	4.2	4.2	3.9	5.0	4.4	3.9	4.4	4.0	4.6	4.1	4.4	4.5	4.3	3.7	5.0	4.1	
Abilitatea de a veni cu idei si solutii noi	4.5	3.5	4.1	4.2	4.3	4.1	4.0	4.3	4.0	4.8	3.8	4.6	3.5	4.4	4.0	4.4	4.5	5.0	4.2	
Disponibilitatea de a pune la indoiala ideile proprii si ale altora	3.6	3.7	3.6	3.9	4.0	3.6	3.5	3.3	3.5	3.8	3.5	4.0	3.3	4.1	3.5	3.9	3.7	5.0	3.7	
Abilitatea de a prezenta produse, idei sau rapoarte in fata unei audiente	3.4	3.8	3.7	3.8	3.9	3.3	3.0	3.5	3.3	4.0	3.6	3.8	3.3	4.1	4.0	3.9	3.9			
	5.0	3.6																		
Abilitatea de a elabora rapoarte, note sau alte documente	3.9	3.8	3.6	4.1	4.1	3.8	4.3	4.1	3.8	4.6	4.0	3.8	3.9	4.5	4.5	4.1	4.2	5.0	4.0	
Abilitatea de a scrie si de a conversa intr-o limba straina	3.4	3.5	3.6	3.9	4.0	3.4	3.8	4.5	3.5	3.6	3.3	3.6	3.5	3.9	4.0	3.6	3.3	5.0	3.7	
Capacitatea de a interpreta normele de drept in raport cu situatiile create (numai pentru absolventii domeniului drept)	3.0	4.0	3.0	3.7	3.9	3.3	3.0													
	5.0	4.0	-	5.0	3.0	4.3	4.4	4.0	3.0	1.5	-	3.8								
Count	12	5	9	35	27	35	4	25	57	5	13	5	22	16	2	16	20	1	309	

Question I18: Care este nivelul de competente solicitat pentru tipul de activitate pe care o desfasurati in prezent? Skala de raspuns de la 1 = 'Foarte scazut' la 5 = 'Foarte ridicat'.

**Grafic7. Funcția ocupată în prezent**



## o. Evaluarea retrospectivă

**Table 38 Evaluarea retrospectiva (Procente; Categori de raspuns 4 und 5)**

	AC	AV	EFS	E	ETI	IMT	IGR	L	MF	M	PM	S	SE	SJ	SPSC	SSU	TO	TP	Total
... decide sa (mai) urmati studii universitare?	87	80	91	87	72	87	67	96	81	100	79	100	84	94	100	74	76	50	84
... alege acelasi program de studii?	80	70	82	62	66	61	50	64	68	67	71	83	72	61	40	56	67	0	66
... alege aceeași institutie de invatamant superior (universitate)?	67	55	82	67	62	70	67	60	59	100	80	67	75	65	60	83	62	100	67
... alege sa va fi continuat studiile cu un ciclu universitar superior?	79	80	70	63	75	65	67	65	66	67	69	83	75	75	80	75	55	100	69
Count	15	11	11	39	29	39	6	26	58	6	15	6	32	18	5	20	21	2	359

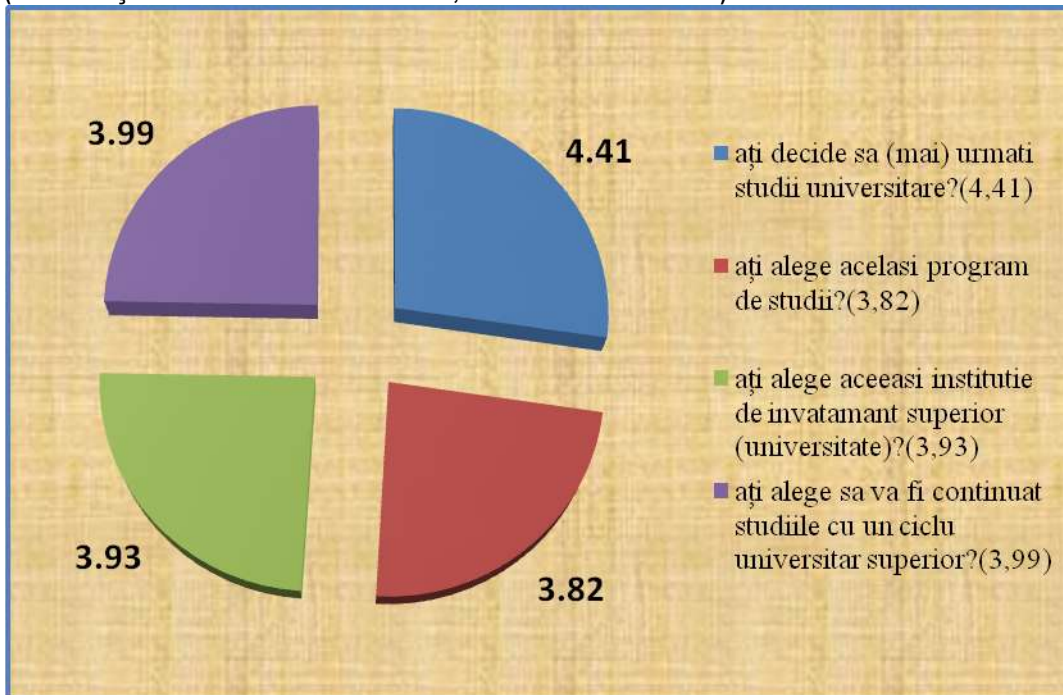
Question K4: Privind inapoi in timp, daca ati putea alege din nou, in ce masura ati ... Skala de raspuns de la 1 = 'In foarte mica masura' la 5 = 'In foarte mare masura'.

**Grafic8. Utilitatea programului de studii (scoruri obținute – 1=în foarte mică măsură; 5=în foarte mare măsură)**



Scorurile reflectate de graficul8 ne arată care sunt cele mai apreciate abilități pe care absolvenții le asociază cu activitatea desfășurată în mediul universitar. Aceștia consideră că cel mai determinant aspect legat de influența programului de studii îl reprezintă dezvoltarea propriei personalități (4,06 puncte). În tabelul 38 observăm că 67% dintre absolvenți ar alege aceeași universitate pentru completarea studiilor, ceea ce considerăm a fi un procent destul de bun având în vedere problemele existente pe piața muncii și dificultățile întâlnite în găsirea unui loc de muncă. Cu toate că 33% dintre absolvenți declară că ar opta pentru o altă instituție de învățământ superior, problema dezvoltării unei cariere pe termen lung are un scor apropiat de valoarea maxima, fiind cotate cu 3,95 puncte din 5.

**Grafic9. Măsura în care ar face din nou următoarele alegeri**  
 (scoruri obținute – 1=în foarte mică măsură; 5=în foarte mare măsură)



Graficul9 redă disponibilitatea absolvenților de a repeta aceleași aleger pe care le-au făcut în legătură cu profesia și cu instituția de învățământ superior la care s-au pregătit. Avem aici câteva aspecte destul de greu de interpretat datorită atașamentului care se dezvoltă pe parcursul anilor de studii față de profesia aleasă și față de contextul instituțional și social. Dar valorile ridicate al scorurilor prezentate în graficul9 sugerează o perspectivă optimistă asupra dezvoltării și evoluției profesionale. Absolvenții acordă un scor ridicat deciziei de a urma studii universitare (4,41 puncte), lucru pe care cei mai mulți l-ar repeta. De asemenea continuarea studiilor a acumulat 3,99 puncte, ceea ce denotă un sentiment de încredere pe care absolvenții îl manifestă față de contribuția pe care programul de studii o are în construirea unei cariere profesionale care să îi satisfacă. Este greu de spus dacă acest trend optimist se datorează unui avânt generat de orice perioadă de început sau dacă el este mai degrabă relaționat cu mesajele transmise de mediul universitar, dar indiferent de motivul său de manifestare obiectivul comun al mediului universitar și al absolvenților este ca acest optimism să se dovedească în timp a fi îndreptățit.



## p. Date socio-demografice

Table 39 Anul nasterii (Medii)

	1.002.003.004.005.006.007.008.009.0010.0011.00	12.0013.0014.00	15.0016.0017.00	18.00	Gesamt															
<b>Anul nasterii</b>																				
Media aritmetica	1979	1980	1984	1981	1984	1977	1986	1982	1980	1983	1979	1983	1981	1982	1987	1980	1983	1985		
	1981																			
Mediana	1985	1987	1985	1982	1985	1982	1987	1982	1980	1984	1981	1984	1986	1982	1987	1986	1985	1985	1985	
	1982																			
Abat. standard	11	9	2	7	4	10	2	2	4	4	6	5	7	3	0	8	4	0	7	
Minim	1953	1964	1981	1960	1963	1955	1983	1976	1958	1978	1967	1975	1966	1975	1987	1961	1974	1985	1985	
	1953																			
Maxim	1987	1987	1987	1987	1987	1987	1987	1987	1987	1987	1987	1987	1986	1988	1988	1987	1987	1987	1988	1985
	1988																			
Count	15	11	10	38	29	39	6	26	56	6	16	6	31	19	4	20	20	2	354	

Question M1: Anul nasterii

Table 40 Genul (Procente)

	AC	AV	EFS	E	ETI	IMT	IGR	L	MF	M	PM	S	SE	SJ	SPSC	SSU	TO	TP	Total
<b>Genul</b>																			
Masculin	80	45	64	85	75	79	40	4	31	33	67	33	22	26	0	10	82	50	49
Feminin	20	55	36	15	25	21	60	96	69	67	33	67	78	74	100	90	18	50	51
Total	100	100	100	100	100	100	100	100	100	100	100	100	100	100	100	100	100	100	100
Count	15	11	11	39	28	39	5	26	55	6	15	6	32	19	5	20	22	2	356

Question M2: Genul

Table 41 Locul actual de rezidenta (Procente)

	AC	AV	EFS	E	ETI	IMT	IGR	L	MF	M	PM	S	SE	SJ	SPSC	SSU	TO	TP	Total
<b>Locul actual de rezidenta</b>																			
In Romania	100	91	91	100	97	97	100	100	95	100	100	100	100	100	100	100	100	100	98
In alta tara	0	9	9	0	3	3	0	0	5	0	0	0	0	0	0	0	0	0	2
Total	100	100	100	100	100	100	100	100	100	100	100	100	100	100	100	100	100	100	100
Count	15	11	11	38	29	39	6	26	57	6	15	6	32	19	5	20	20	2	357

Question M3: Locul actual de rezidenta

**Table 42 Judetul actual de rezidenta (Procente)**

	AC	AV	EFS	E	ETI	IMT	IGR	L	MF	M	PM	S	SE	SJ	SPSC	SSU	TO	TP	Total
<b>Judetul actual de rezidenta</b>																			
Alba	0	20	0	3	4	0	0	4	4	17	0	0	0	0	0	5	0	0	3
Arad	0	10	10	3	0	0	0	8	0	0	0	0	0	0	0	0	0	0	1
Bacau	0	0	10	3	0	0	0	0	0	0	0	0	0	0	0	0	0	0	1
Bihor	67	70	60	73	93	87	100	64	59	67	73	83	83	84	80	65	26	50	72
Bistrita	0	0	0	3	0	0	0	0	2	0	0	0	0	5	0	0	0	0	1
Brasov	0	0	0	0	0	0	0	0	4	0	0	0	0	0	0	0	0	0	1
Bucuresti	0	0	0	0	0	0	0	0	2	0	0	0	3	0	0	0	0	0	1
Caras-Severin	0	0	10	0	0	0	0	0	0	7	0	0	0	0	0	0	0	0	1
Cluj	13	0	0	3	0	5	0	0	0	7	0	0	5	20	0	5	0	3	
Covasna	0	0	0	0	0	0	0	0	0	0	0	0	0	0	0	5	0	0	
Dolj	0	0	0	0	0	0	0	0	0	0	0	0	3	0	0	0	0	0	
Gorj	0	0	0	0	0	0	0	0	2	0	0	0	0	0	0	0	0	0	
Harghita	7	0	0	3	0	0	0	0	2	17	0	0	0	0	0	0	0	0	1
Hunedoara	0	0	0	0	0	0	0	4	4	0	0	0	0	0	0	0	0	0	1
Iasi	0	0	0	0	0	0	0	4	0	0	0	0	0	0	0	0	0	0	
Maramures	0	0	10	3	0	0	0	0	4	0	7	0	0	0	0	15	11	0	3
Mures	0	0	0	0	0	0	0	0	2	0	7	0	0	0	0	0	0	0	1
Neamt	0	0	0	0	0	0	0	4	0	0	0	0	0	0	0	0	0	0	0
Salaj	13	0	0	3	0	8	0	4	4	0	0	0	5	0	0	26	0	4	
Satu Mare	0	0	0	5	4	0	0	8	11	0	0	7	0	0	10	26	50	6	
Sibiu	0	0	0	0	0	0	0	0	0	0	17	0	0	0	0	5	0	1	
Timis	0	0	0	0	0	0	0	0	2	0	0	3	0	0	0	0	0	1	
Total	100	100	100	100	100	100	100	100	100	100	100	100	100	100	100	100	100	100	
Count	15	10	10	37	28	38	6	25	54	6	15	6	30	19	5	20	19	2	345

Question M3: Locul actual de rezidenta

**Table 43 Etnia (Procente)**

	AC	AV	EFS	E	ETI	IMT	IGR	L	MF	M	PM	S	SE	SJ	SPSC	SSU	TO	TP	Total
<b>Etnia</b>																			
Romana	47	82	64	79	86	74	67	80	77	50	88	67	73	95	100	75	100	100	78
Maghiara	53	18	36	16	14	26	33	16	14	50	13	33	20	5	0	25	0	0	19
Germana	0	0	0	0	0	0	0	0	5	0	0	0	3	0	0	0	0	0	1
Rroma	0	0	0	0	0	0	0	0	2	0	0	0	0	0	0	0	0	0	0
Alta	0	0	0	5	0	0	0	4	2	0	0	0	3	0	0	0	0	0	1
Total	100	100	100	100	100	100	100	100	100	100	100	100	100	100	100	100	100	100	
Count	15	11	11	38	29	39	6	25	57	6	16	6	30	19	5	20	21	2	356

Question M4: Etnia

**Table 44 Starea civila (Procente)**

	AC	AV	EFS	E	ETI	IMT	IGR	L	MF	M	PM	S	SE	SJ	SPSC	SSU	TO	TP	Total	
<b>Starea civila</b>																				
Casatorit/a	27	27	9	37	14	58	0	72	58	50	38	33	43	58	20	55	43	50	44	
Necasatorit/a	67	73	82	61	79	39	100	28	39	50	56	67	53	32	80	40	57	50	52	
Divortat/a	0	0	0	3	0	3	0	0	0	0	6	0	0	11	0	5	0	0	2	
Concubinaj	7	0	0	0	7	0	0	0	4	0	0	0	3	0	0	0	0	0	2	
Altul	0	0	9	0	0	0	0	0	0	0	0	0	0	0	0	0	0	0	0	
Total	100	100	100	100	100	100	100	100	100	100	100	100	100	100	100	100	100	100	100	
Count	15	11	11	38	29	38	6	25	57	6	16	6	30	19	5	20	21	2	355	

Question M5: Starea civila

## 2. Concluzii si recomandări

Prin implementarea proiectului "Absolvenții și piața muncii" s-a realizat cunoașterea activităților și realizărilor absolvenților programelor de studii universitare de licență oferite de Universitatea din Oradea, managementul instituției a dobândit o imagine mai clară despre măsura în care Universitatea reușește să răspundă cerințelor de carieră profesională, precum și despre aria de adresabilitate pe care absolvenții noștri o acoperă pe piața forței de muncă;

Un argument convingător în favoarea unei instituții de învățământ superior o reprezintă activitatea profesională a absolvenților ei. Competența în desfășurarea activităților profesionale, importanța pozițiilor ocupate în diferite sisteme instituționale, sintetic, modul în care răspund nevoilor mediului social în care trăiesc, constituie obiectivele și realizările de bază ale instituției noastre. Proiectul "Absolvenții și piața muncii" ajută universitatea să cunoască mai bine aceste lucruri și să le facă cunoscute următoarelor generații.

Studiul de monitorizare a inserției absolvenților Universității din Oradea pe piața muncii are menirea de a oferi informații ce pot fi structurate pe două paliere: Informații legate de cererea existentă pe piața muncii, fapt care poate conduce la stimularea unor programe de studii sau la autorizarea unor specializări în concordanță cu cerințele pieței. De asemenea s-au obținut Informații despre contextul actual al pieței forței de muncă menite să reducă tendințele de menținere nejustificată a unor programe de studii destinate domeniilor profesionale acoperite, care în fapt nu prezintă lipsă de personal calificat;

Programele de studii (specializările) universitare de licență sunt construite pe fondul unor domenii științifice și profesionale având corespondent în viața reală prin forme variate și printr-un dinamism impus de regulile competiției economice. Informațiile dobândite prin implementarea proiectului vor contribui ca și criterii pentru elaborarea planurilor de învățământ, care trebuie să cuprindă discipline ce răspund necesităților actuale ale diferitelor domenii profesionale;

Un alt aspect foarte important este legat de oportunitatea creată pentru realizarea unei autoevaluări legate de modul în care Universitatea din Oradea reușește să răspundă așteptărilor și exigențelor studenților ei. Aplicarea chestionarului planificat în contextul studiului de față oferă o serie de informații legate de modul în care absolvenții apreciază calitatea cursurilor, seminariilor și a celorlalte activități impuse de curricula universitară a programului de studiu absolvit;