



# Percepția asupra medicilor și asupra serviciilor medicale

*Sondaj de opinie în jud. Bihor*

***Autori***

Adrian Hatos  
Floare Chișea  
Sorana Săveanu

Martie 2013

# PERCEPȚIA ASUPRA MEDICILOR ȘI ASUPRA SERVICIILOR MEDICALE

Sondaj de opinie în jud. Bihor

*Martie 2013*

*Autori:*

Conf. univ. dr. Adrian Hatos  
Director, Centrul de Studii asupra Transformărilor Sociale

Prof. univ. dr. Floare Chipea  
Decan, Facultatea de Științe Socio-Umane

Dr. Sorana Săveanu  
Cercetător științific, Centrul de Studii asupra Transformărilor Sociale

*Universitatea din Oradea  
Facultatea de Științe Socio-Umane  
Centrul de Studii asupra Transformărilor Sociale*



## Contents

Introducere.....	3
Dimensiuni.....	3
Metodologie .....	3
Starea de sănătate și aprecierea serviciilor medicale în Bihor .....	5
Stare de sănătate auto-percepută și apelul la medici în Bihor .....	5
Interacțiuni cu medicii .....	6
Cheltuieli medicale – piața medicală din Bihor .....	8
Satisfacția față de serviciile medicale .....	8
Evaluarea serviciilor medicale.....	10
Covariate ale evaluării consultului medical.....	13
Sinteza .....	14

## Introducere

### Dimensiuni

Prezentul raport urmărește cinci aspecte privind sistemul medical din județul Bihor:

- ☉ Stare de sănătate auto-percepută și apelul la medici
- ☉ Interacțiuni cu corpul medical ale populației
- ☉ Cheltuieli medicale ale populației
- ☉ Satisfacția față de serviciile medicale
- ☉ Evaluarea serviciilor medicale

### Metodologie

Datele prezentate în raport sunt obținute în cadrul unui sondaj de opinie derulat în județul Bihor. Instrumentul de cercetare a fost chestionarul, iar perioada de culegere a datelor a fost între 18-29 martie 2013. Interviuurile au fost realizate față în față.

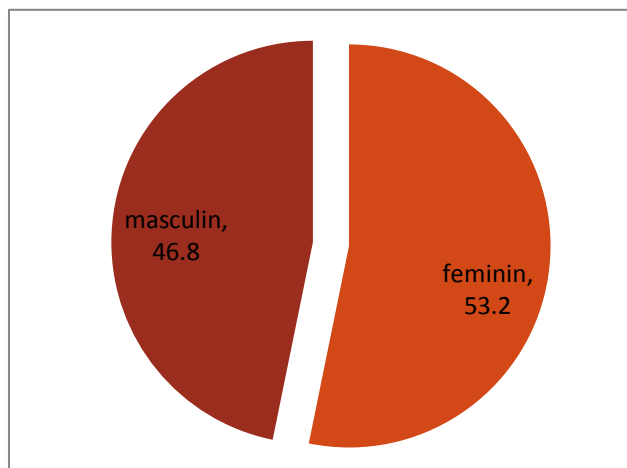
Eșantionul cuprinde 394 subiecți adulți din județul Bihor. Selecția subiecților din eșantion s-a realizat pe cote după: mediul de rezidență, etnie, vârstă, nivel de instrucție, ocupație, religie.

*Structura eșantionului*

#### Vârsta subiecților

Vârsta medie	47.6 ani
Abaterea std.	16.3 ani
Vârsta minimă	17
Vârsta maximă	86

#### Genul subiecților

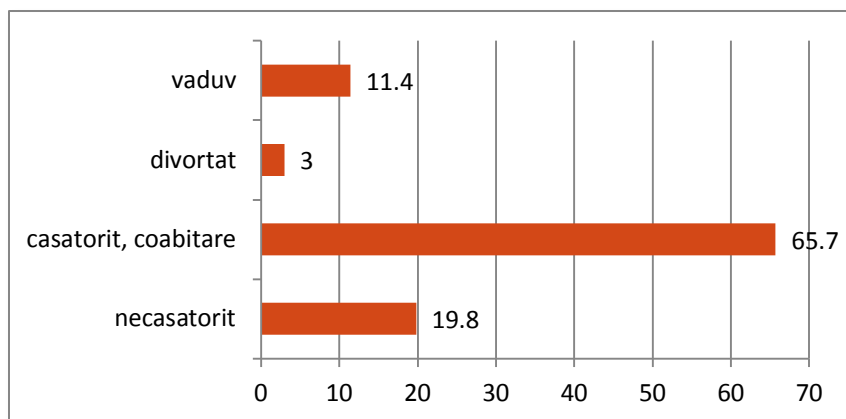


#### Nivel de instrucție

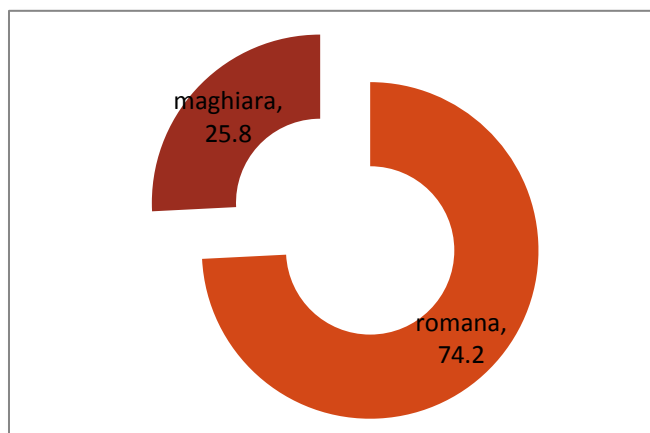
Nivel de instrucție	%
Fara scoala	4.6
Maxim 8 clase	11.2
Sc profesionala, 10 clase	24.2
11-12 clase, bacalaureat	41.3
Studii superioare	18.6

Statusul ocupațional	%
Muncitor	18.7
Functionar cu studii medii	11.8
Functionar cu studii superioare	8.7
Manager, intreprinzator	3.8
Agricultor, lucrator pe cont propriu	3.3
Somer/ fara ocupatie	6.6
Pensionar	37.1
Alta	10.0

### Stare civilă



### Etnia



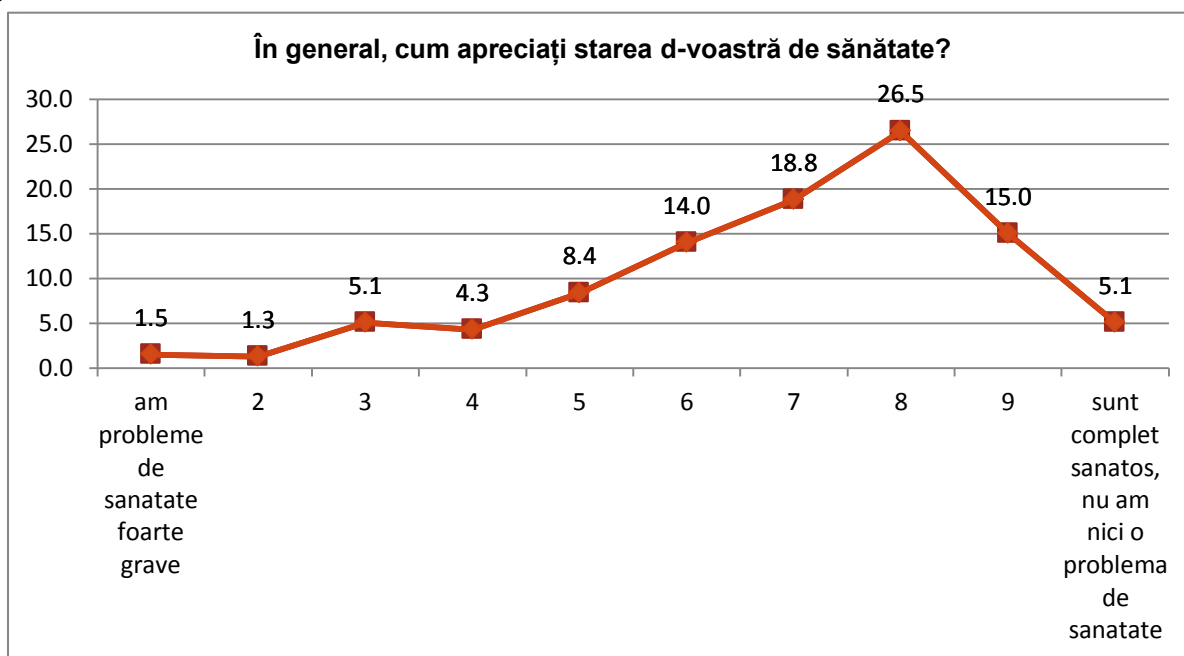
Religia	%
Ortodoxa	63.5
Greco-catolica	1.8
Romano-catolica	5.3
Protestanta	10.2
Neo protestanta	10.9
Alta religie	8.1
nu raspund	.3

Tipul localității	Număr de cazuri	Procent
Comuna, sat	200	50.8
Oras	194	49.2

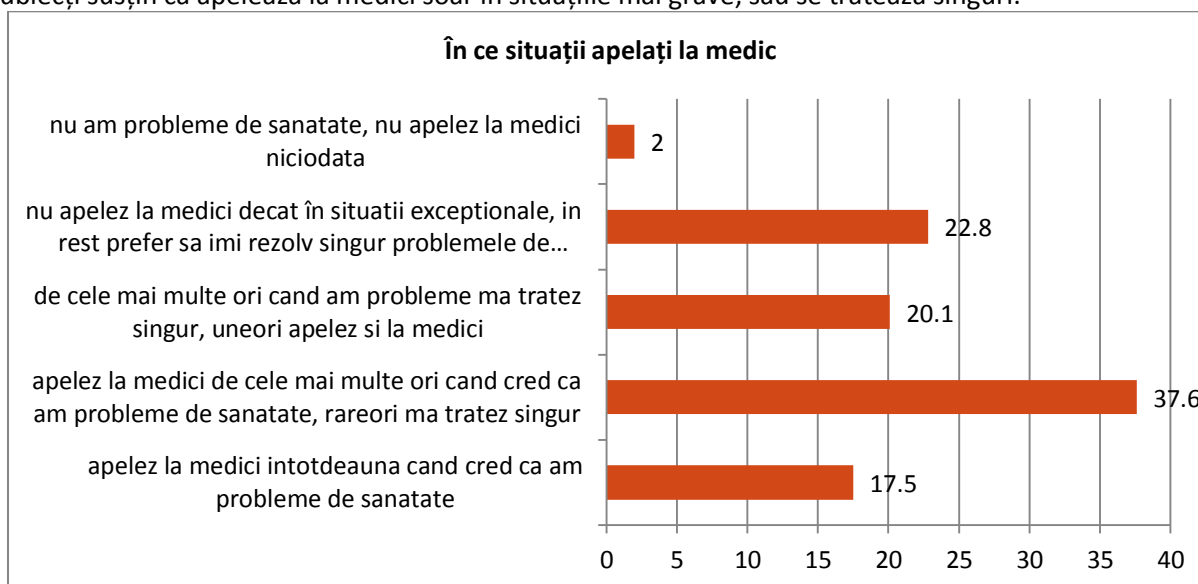
## Starea de sănătate și aprecierea serviciilor medicale în Bihor

### Stare de sănătate auto-percepută și apelul la medici în Bihor

Auto-percepția stării de sănătate a persoanelor din județul Bihor relevă o situație mai degrabă pozitivă. Din perspectiva indivizilor, pe o scală de la 1 la 10, starea de sănătate înregistrează o valoare medie de 6,9.

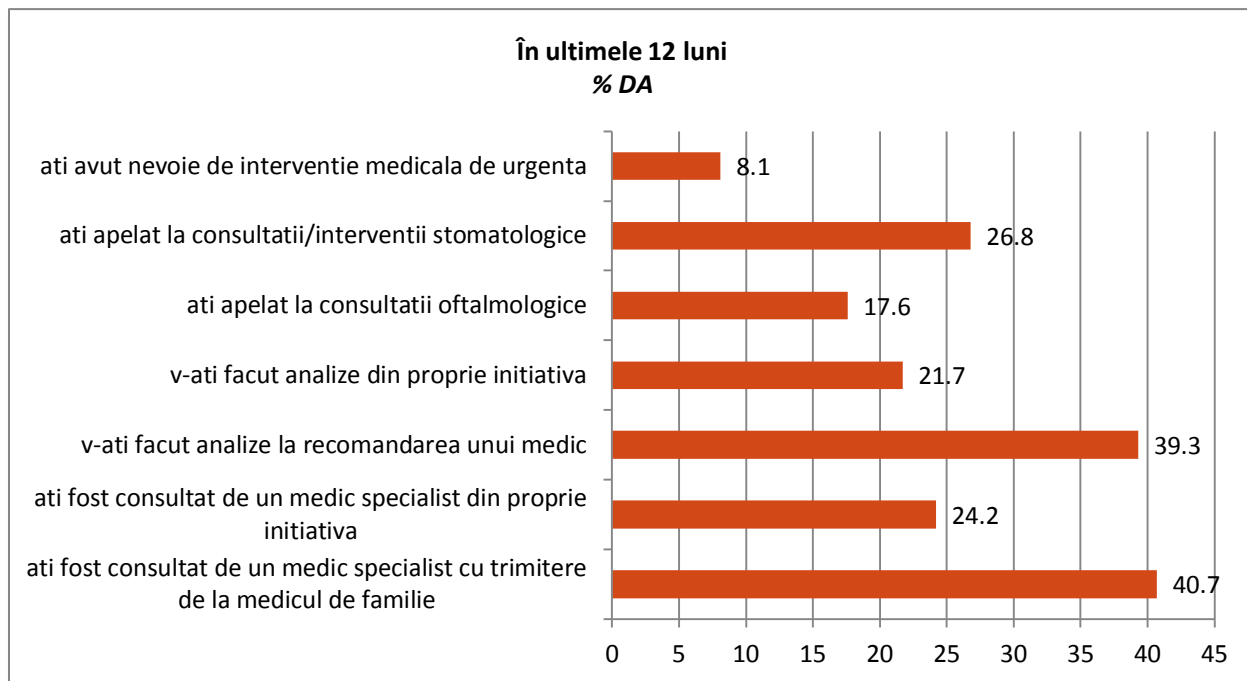


Proape jumătate dintre subiecți se tratează de cele mai multe ori sau întotdeauna singuri. 45% dintre subiecți susțin că apelează la medici doar în situațiile mai grave, sau se tratează singuri.



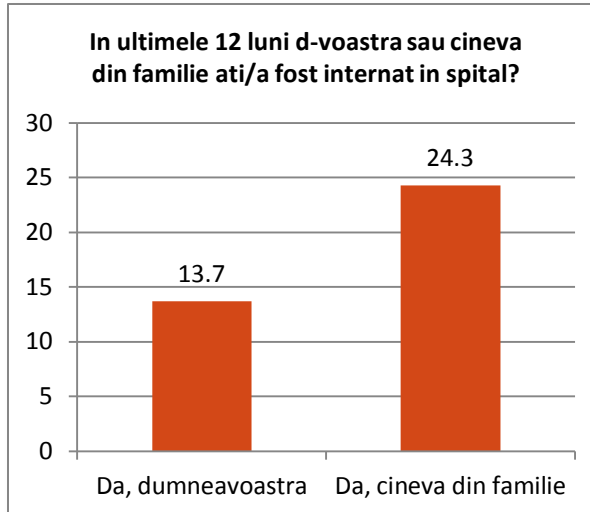
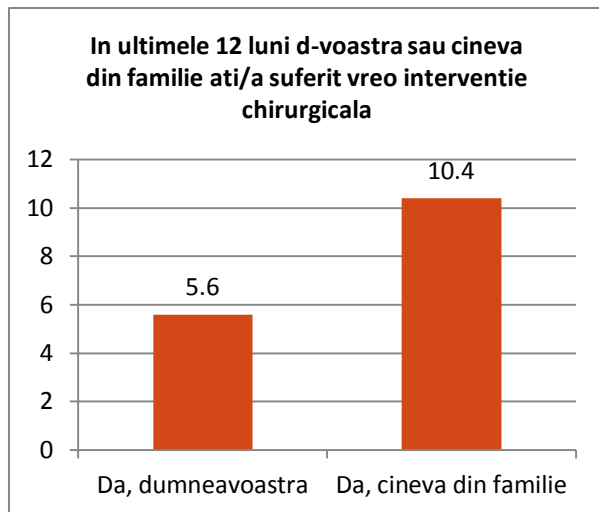
## Interacțiuni cu medicii

Medicul de familie are un rol central în tratarea problemelor de sănătate. 40% dintre respondenți ajung la medici de specialitate în urma biletelor de trimitere din partea medicilor de familie. Un procent asemănător îl regăsim în cazul indivizilor care își fac analize în urma recomandării din partea unui medic.



Pe baza incidenței diferitelor consultații medicale raportate de subiecții noștri, se pot calcula prin extindere la populația adultă a județului cifrele agregate minime pentru ultimele 12 luni (corespunzătoare numărului total minim de consultații din fiecare din tipurile incluse în analiză). Numărul de adulți din județul Bihor folosit pentru aceste estimări este de 485 714, iar calculele pe zile au fost realizate pentru 340 de zile lucrătoare pe an. Subliniem că estimarea este un minim – având în vedere că ignoră consultațiile multiple din partea aceluiaș adult, la fel cum ignoră consultațiile pentru copii sau pentru persoane instituționalizate.

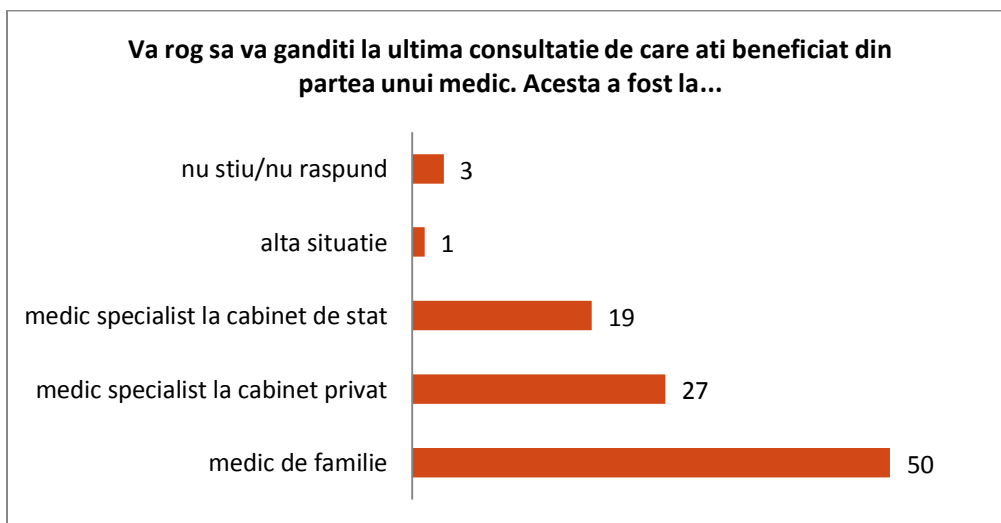
<b>Piața serviciilor medicale în județul Bihor</b>	<b>Minim pe an</b>	<b>Minim pe zi</b>
intervenții medicale de urgență	39343	108
consultații stomatologice	130171	1125
consultații oftalmologice	85486	76
analize din proprie inițiativă	105400	1387
analize recomandate de medic	190886	138
consultații la medicul specialist din proprie inițiativă	117543	854
consultație la medicul specialist cu trimitere de la medicul de familie	197686	231



Fiecare al șaptelea bihorean adult a fost internat în spital măcar odată în ultimul an. Rezultă un **minim** de 66542 internări pe an sau **182 de internări pe zi**.

1/20 din bihoreni adulți au suferit o intervenție chirurgicală în ultimul an. Rezultă un **minim** de 27685 de intervenții chirurgicale pe an și **81 de intervenții pe zi lucrătoare**.

Datele corespund cu cele prezentate anterior, medicul de familie are un rol central în asigurarea stării de sănătate a indivizilor.





### Cheltuieli medicale – piața medicală privată din Bihor

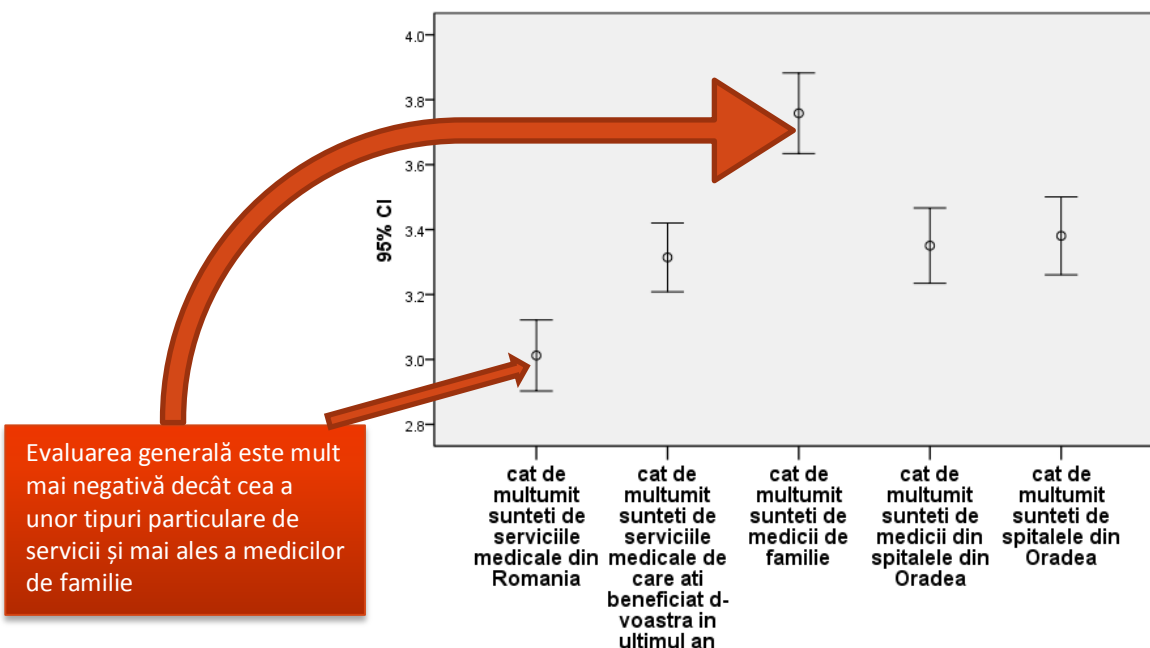
Pe baza răspunsurilor la întrebările din chestionar am estimat cheltuielile medii ale familiilor din Bihor pentru servicii medicale și am estimat cheltuielile lunare private pentru servicii medicale din județul Bihor.

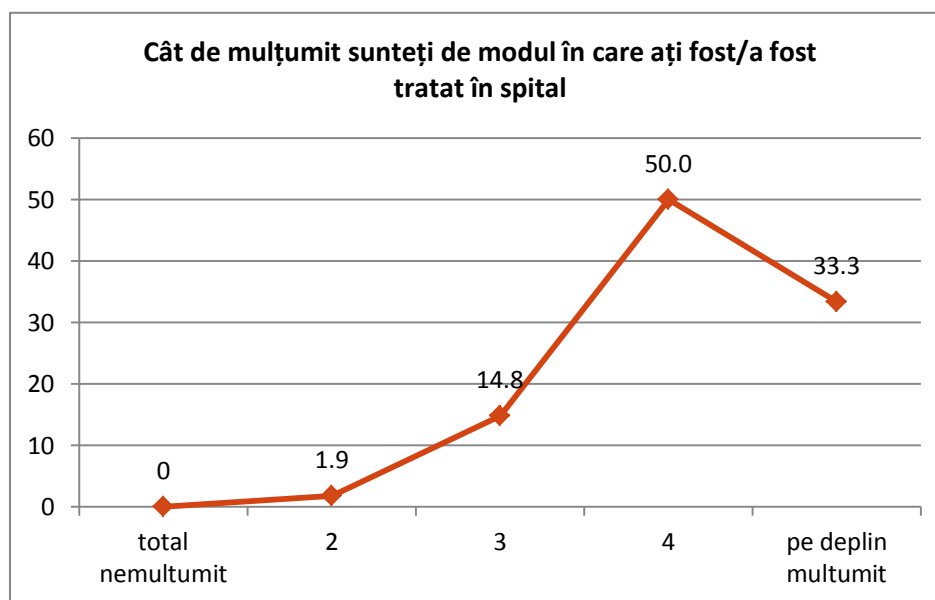
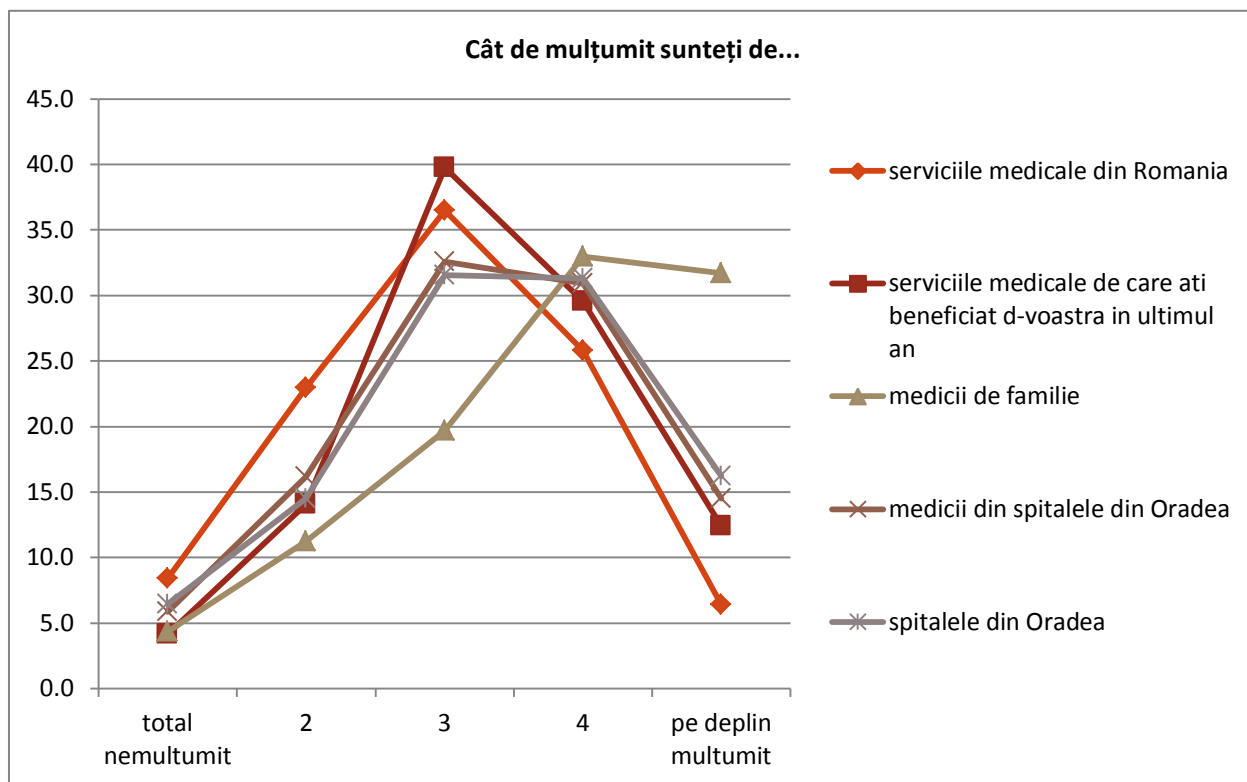
	Medie (Lei tot eșantionul)	Medie (Lei doar cei care au avut cheltuieli)	Median (Lei tot eșantionul)	Median (Lei doar cei care au avut cheltuieli)	Total Bihor/luna – Lei (187500 familii)
Cat a cheltuit familia d-voastra pe medicamente in ultima luna?	138	157	100	100	25.875.000
Cat a cheltuit familia d-voastra pe tratamente stomatologice in ultima luna?	81	508	0	200	15.187.500
Cat a cheltuit familia d-voastra pe alte servicii medicale (analize, consultatii, internari etc.) in total in ultima luna?	38	202	0	130	7.125.000

TOTAL cheltuieli private =10.902.140 Euro/lună (130.825.680 Euro/an)

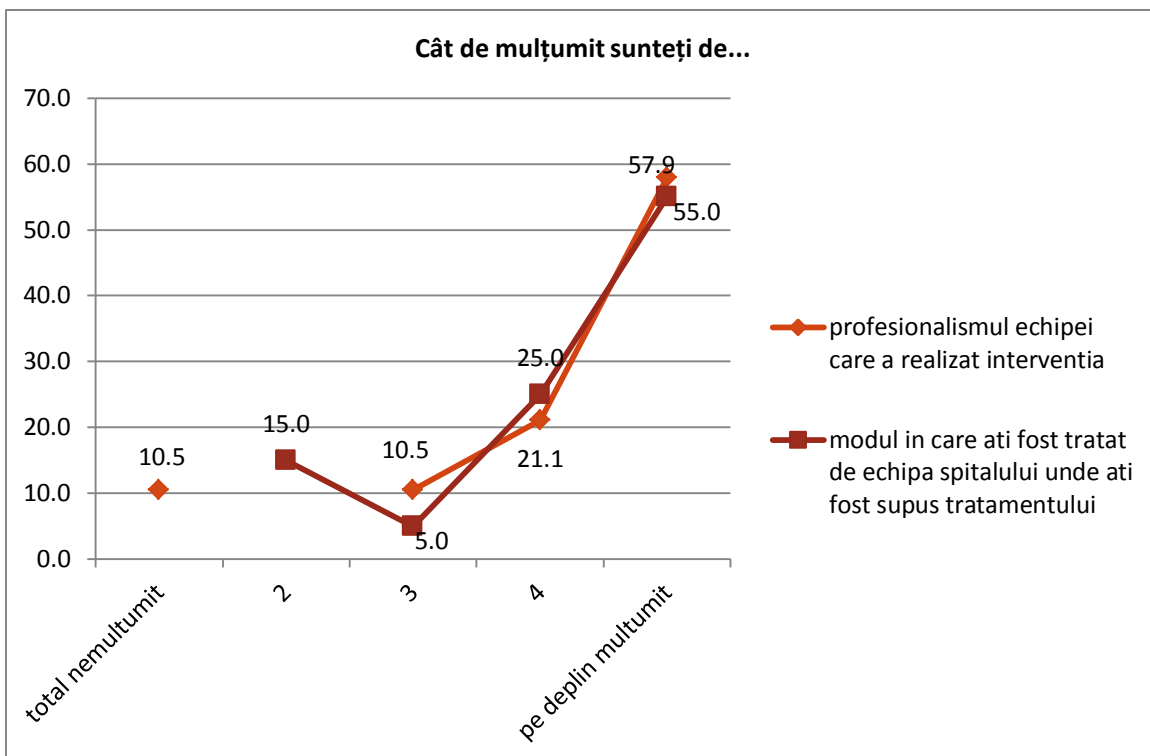
### Satisfacția față de serviciile medicale

Nu numai că medicul de familie are un rol central în asigurarea serviciilor de sănătate, dar și gradul de satisfacție privind activitatea medicului de familie este mai mare decât în privința altor tipuri de servicii medicale.

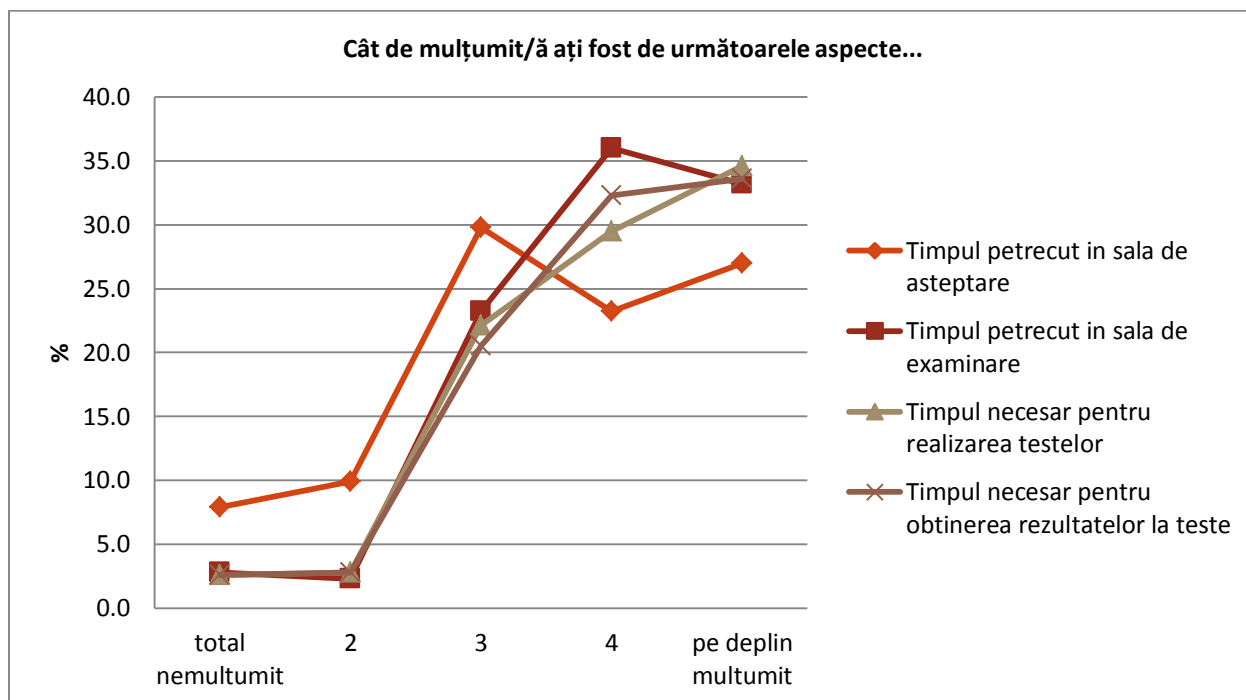




Subiecții apreciază mult mai pozitiv echipele medicale în caz de intervenții chirurgicale decât în cazul internărilor în general. Acest rezultat nu este surprinzător având în vedere faptul că persoanele care au trecut prin intervenții chirurgicale și-au rezolvat pozitiv problema, de cele mai multe ori, în timp ce persoanele care beneficiază doar de internări sunt în multe cazuri suferinde de boli cronice pentru care internarea periodică este necesară fără a rezolva permanent problema.

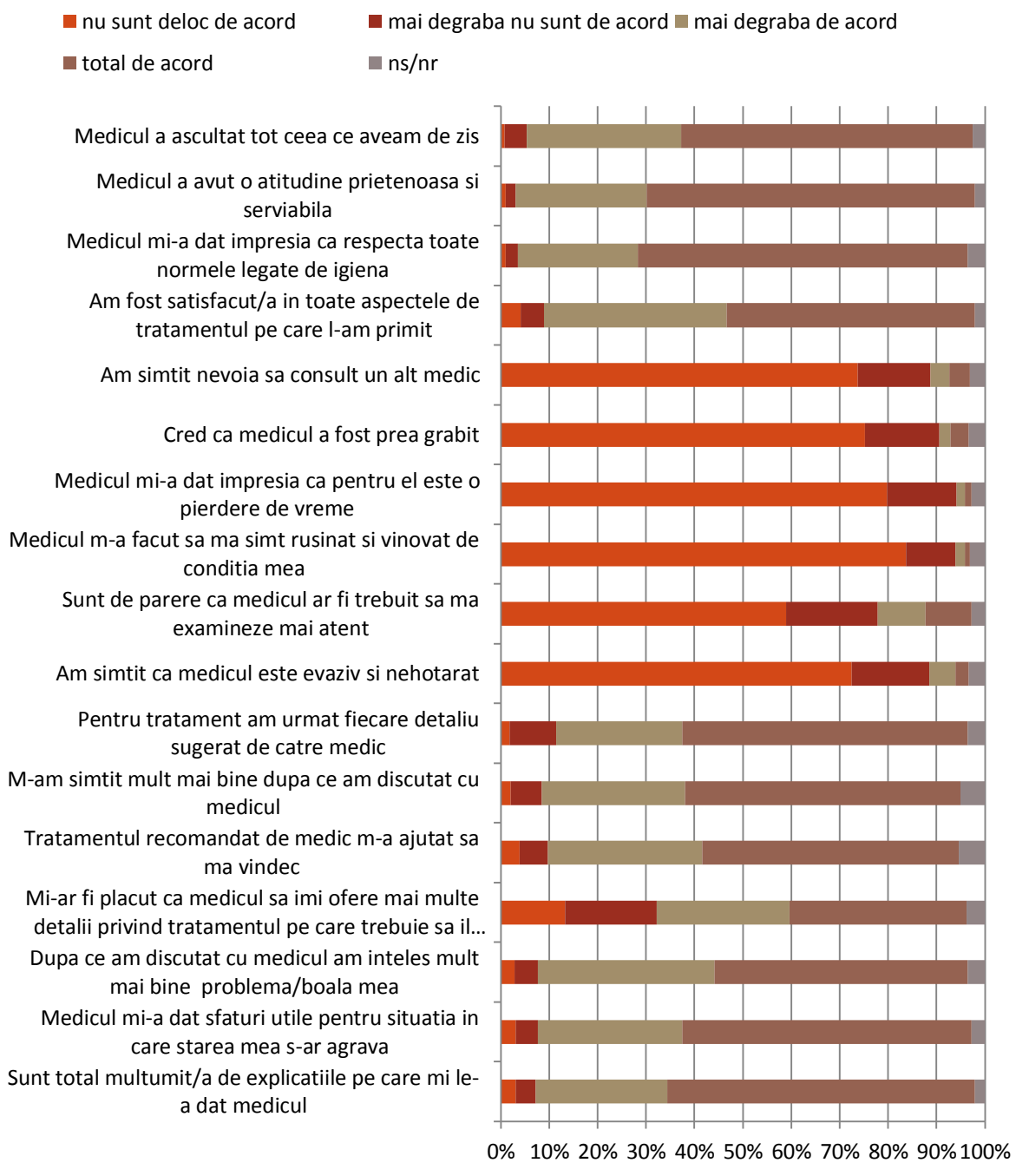


### Evaluarea serviciilor medicale



Timpul petrecut în sala de așteptare pare a fi aspectul care produce cele mai frecvente nemulțumiri, dar timpul pentru analize este unul satisfăcător.

**În ce măsură sunteți de acord cu următoarele afirmații referitoare la ultima dvs. vizită la medic?**



Evaluarea ultimului consult medical indiferent de dimensiunea care este aleasă este în mod copleșitor pozitivă

### Scala de evaluare a ultimului consult medical

Pe baza itemilor descriși mai sus am construit o scală de evaluare a ultimului consult medical. Scala sumativă a fost construită folosind itemii care corelează puternic cu primul factor extras prin metode componentelor principale din varianța itemilor de evaluare a ultimului consult medical.

Sunt total multumit/a de explicațiile pe care mi le-a dat medicul	0.698	-0.211	0.147	0.033
Medicul mi-a dat sfaturi utile pentru situația în care starea mea este	0.811	-0.134	0.154	0.057
După ce am discutat cu medicul am înțeles mult mai bine problema	0.738	-0.149	0.122	-0.032
Mi-ar fi plăcut ca medicul să îmi ofere mai multe detalii privitoare la	0.057	0.118	-0.052	0.786
Tratamentul recomandat de medic m-a ajutat să mă vindec	0.620	-0.154	0.157	-0.130
M-am simțit mult mai bine după ce am discutat cu medicul	0.619	-0.104	0.297	-0.228
Pentru tratament am urmat fiecare detaliu sugerat de către medic	0.390	-0.333	0.349	0.274
Am simțit că medicul este evaziv și nehotărât	-0.294	0.614	-0.281	0.064
Sunt de părere că medicul ar fi trebuit să mă examineze mai mult	-0.353	0.547	-0.260	0.392
Medicul m-a făcut să mă simt rușinat și vinovat de condiția mea	0.182	0.729	-0.232	-0.202
Medicul mi-a dat impresia că pentru el este o pierdere de vreme	-0.247	0.754	-0.068	0.138
Cred că medicul a fost prea grabit	-0.339	0.717	-0.087	0.262
Am simțit nevoia să consult un alt medic	-0.442	0.518	-0.102	0.320
Am fost satisfăcut/a în toate aspectele de tratament pe care mi le-a	0.435	-0.107	0.300	-0.496
Medicul mi-a dat impresia că respectă toate normele legate de	0.262	-0.180	0.778	-0.012
Medicul a avut o atitudine prietenoasă și servilă	0.199	-0.185	0.865	-0.066
Medicul a ascultat tot ceea ce aveam de zis	0.170	-0.162	0.805	-0.197

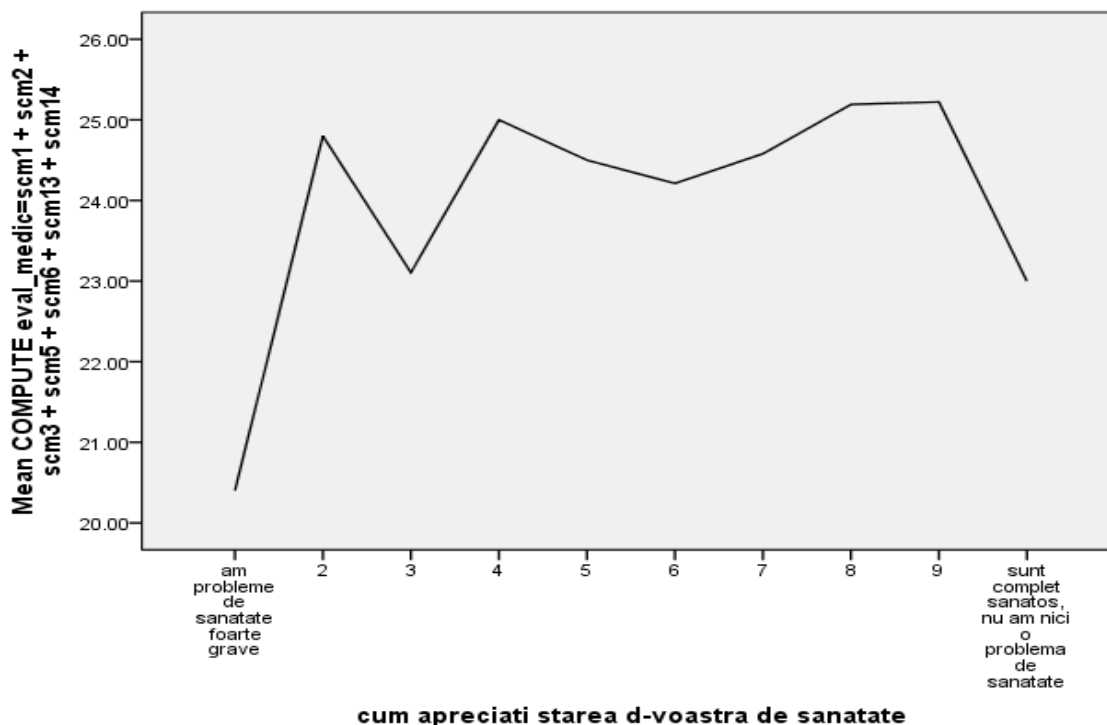
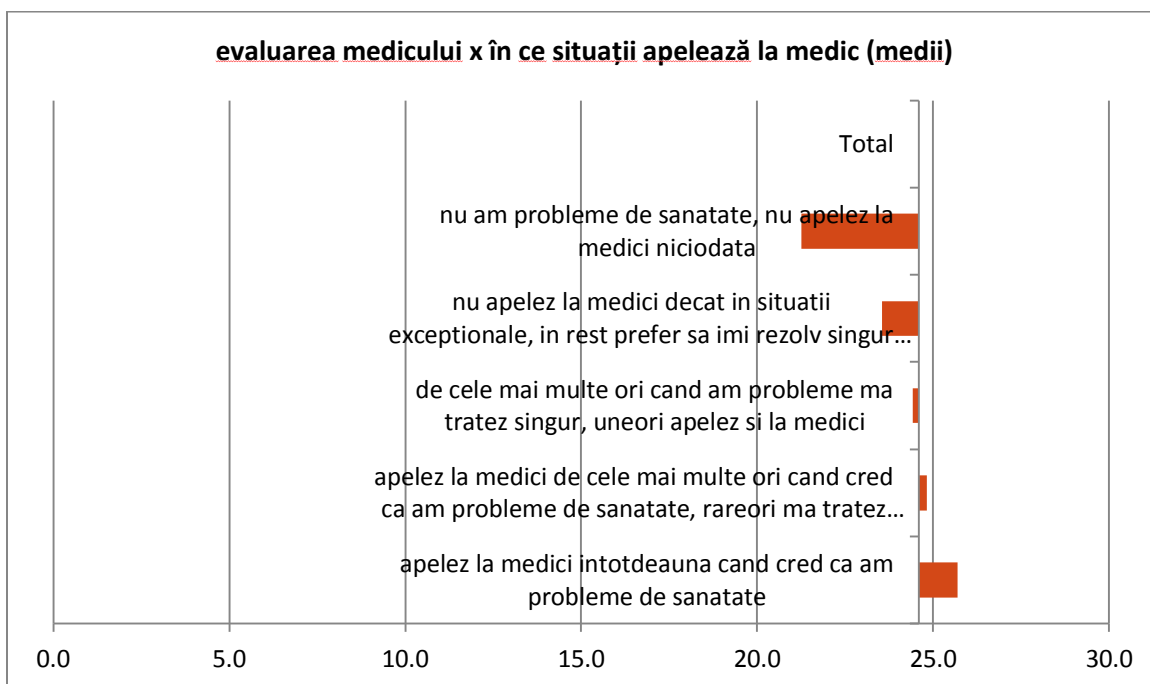
Dimensiunea 1, corespunzătoare scalei noastre explică 38% din varianța totală a itemilor. Scala construită cu cei 7 itemi are o foarte bună consistență internă (Alpha Cronbach=0.829)

Distribuția scorului de evaluare a ultimului consult medical (SEUCM) este exponențială: cu cât valoarea este mai mare cu atât frecvența este mai mare. Cu alte cuvinte, distribuția este puternic asimetrică spre valorile mari.

### Covariate ale evaluării consultului medical

În cele ce urmează am urmărit identificarea unor caracteristici ale subiecților care corelează cu evaluarea ultimului consult medical.

Corelatele identificate sunt: auto-evaluarea stării de sănătate (relație pozitivă), apelul la servicii medicale (tot o relație pozitivă: cu cât apelează mai des cu atât aprecierea este mai pozitivă)



Enumerăm mai jos câteva dintre variabilele necorelate:

- ⊗ Tipul localității de rezidență
- ⊗ Genul
- ⊗ Nivelul de instrucție
- ⊗ Ocupația
- ⊗ Etnia
- ⊗ Vârsta
- ⊗ Venitul/membru de familie sau bunăstare
- ⊗ Tip de serviciu

## Sinteză

- Aproape jumătate dintre subiecți se tratează de cele mai multe ori, sau întotdeauna, singuri.
- Piața medicală privată (servicii și medicamente) din Bihor: 130 milioane E/an, din care mai bine de jumătate pentru medicamente.
- Subiecții apreciază oarecum negativ sistemul medical, dar eminentemente pozitiv medicul ‘din proximitate’ – medicul de familie
- Relativ la serviciile medicale efective, subiecții adulți sunt cel mai nemulțumiți de timpii pierduți în sălile de așteptare.
- Subiecții apreciază mult mai pozitiv echipele medicale în caz de intervenții chirurgicale decât în cazul internărilor în general.
- Evaluarea ultimei consultații medicale este deosebit de bună. Aprecierea depinde de auto-aprecierea stării de sănătate (pozitiv) și de frecvența apelului la medici (pozitiv).